



SECRETARÍA DE AGRICULTURA,  
GANADERÍA, PESCA Y ALIMENTOS

## INFORME SEMANAL AL 11/12/08

- Evolución de los cultivos al 11/12/08
  - ❖ Precipitaciones
  - ❖ Cosecha Fina, Campaña 2008/09 (Cártamo, Cebada cervecera, Colza, Lino y Trigo)
  - ❖ Cosecha Gruesa, Campaña 2008/09 (Arroz, Girasol, Maíz, Maní, Soja y Sorgo)
- Evolución de la Superficie Sembrada – Resumen
- Avance de la siembra de Arroz, 2008/09
- Avance de la siembra de Girasol, 2008/09
- Avance de la siembra de Maíz, 2008/09
- Avance de la siembra de Maní, 2008/09
- Avance de la siembra de Soja, 2008/09
- Avance de la siembra de Sorgo, 2008/09
- Avance de la cosecha de Cebada, 2008/09
- Avance de la cosecha de Trigo, 2008/09
- Área sembrada de granos y algodón, 1998/99-2007/08
- Volúmenes de producción de granos y algodón, 1998/99-2007/08
- Producción de cultivos en la República Argentina, 2007/08
- Humedad del suelo y aspectos del cultivo
- Registros pluviométricos semanales entre el 03/12/08 y el 09/12/08
- Mapa de Precipitaciones

# SECRETARIA DE AGRICULTURA, GANADERÍA, PESCA Y ALIMENTOS

## Dirección de Coordinación de Delegaciones

### PRECIPITACIONES (del 3/12 al 9/12)

En **Buenos Aires**, el extremo sur (excepto Patagones) recibió 2-16 mm, 4-17 mm los partidos vecinos (Puán, Saavedra), 0.2-35 mm en sudeste, 2-45 mm la zona Mar y Sierras (Balcarce, Lobería, Necochea), 16-78.6 mm en algunos partidos de la zona tradicional de invernada, 4-146 mm en la zona núcleo y centro-norte, y 7-110 mm en el oeste.

En **Córdoba**, cayeron 1-21 mm en Gral. Roca y Pte. R. S. Peña, 2-8 mm en Unión y Marcos Juárez, 5-47 mm en Río Cuarto y Juárez Celman, 6-38 mm en los departamentos correspondientes a la delegación Villa María, y 2-12 mm en San Justo, Río Primero e Ischilín (delegación San Francisco). En **San Luis**, 22-40 mm.

La zona citrícola de **Entre Ríos** informó 5-7 mm, 8.8-18 mm la zona arroceras (sin lluvias en San Salvador), 5-16 mm los departamentos granarios ubicados sobre el Paraná, y 2-15 mm en el resto de la provincia.

Llovieron 1-26 mm (no generalizados) en el norte de **La Pampa**, y 2-71 mm en el sur .

En **Santa Fe** se recibieron 8-52 mm en el norte, 1-12 mm en el centro, y 1-63 mm en el sur.

Hacia el NEA: 3-105 mm en el **Chaco**, y 3-40 mm en **Corrientes**. En el NOA: 3 mm en **Salta**, 2-3 mm en **Jujuy**, 19-25 mm en **Catamarca**, y 5-101 mm en **Tucumán**.

### *EVOLUCION DE LOS CULTIVOS AL 11/12/08*

#### COSECHA FINA – CAMPAÑA 2008/09

##### Cártamo

En la provincia de **Buenos Aires**, en la región de Bahía Blanca, el cultivo atraviesa la etapa de botón floral, los plantíos realizados en secano presentan un muy mal aspecto general, apareciendo sus hojas quemadas; se esperan prontas precipitaciones para poder revertir dicha situación.

## Cebada Cervecera

En la provincia de **Buenos Aires**, ha finalizado la cosecha en las delegaciones Bahía Blanca, Bragado y Pergamino, con un rendimiento medio de 20, 32 y 20 qq/ha, respectivamente, inferior a la campaña anterior, principalmente por la falta de precipitaciones. También se da por concluida en el área de las delegaciones Lincoln y Veinticinco de Mayo, con buenos rindes que promedian los 36 qq/ha, pero no así la calidad comercial ya que las malterías están rechazando partidas por bajo calibre de los granos.

En la delegación Bolívar, prácticamente sin precipitaciones en la semana, está concluyendo la recolección de este cereal con buenos rendimientos, pero con algunos problemas de calibre en la zona de Olavarría.

Se registró un buen avance de cosecha en la delegación Salliqueló, con rindes más o menos normales en Tres Lomas, Salliqueló, Pellegrini y centro-norte de Guaminí, y con calidad dentro de la tolerancia de recibo. Al sur de Adolfo Alsina y Guaminí, los rindes resultaron bajos, algunos lotes no se recolectaron y existen rechazos de partidas por bajo calibre del grano.

En la delegación Tandil, la cosecha avanza lentamente con rindes que, en general, cubren las expectativas, ya que, a la fecha, están superando los 43 qq/ha, con picos que alcanzan los 52 qq/ha. Los lotes están presentando inconvenientes en el recibo por bajo calibre y granos verdes. En muy pequeño porcentaje se ven algunos bajos con pequeña proporción de granos helados.

En la delegación Tres Arroyos, se lleva cosechado el 89% de los lotes sembrados con este cultivo. Si bien los rendimientos no están siendo tan bajos como se había presagiado, siendo el valor promedio de 23 qq/ha, muchos de los lotes sembrados, no se van a cosechar o ya se han utilizado para forraje. Los granos son de bajo calibre.

En la provincia de **La Pampa**, prosiguieron las tareas de cosecha, con rendimientos que promedian los 13 qq/ha.

En la delegación Casilda, provincia de **Santa Fe**, finalizó la recolección de las 750 ha de cebada cervecera que habían quedado para cosecha luego de haberse dado de baja unas 350 ha, ante la imposibilidad de lograr una producción aceptable. El rinde promedio es de unos 21 qq/ha, que surgen de balancear los valores de 22 a 25 qq/ha del departamento Constitución, con los escasos 15 qq/ha de la zona centro del departamento Caseros, sensiblemente más afectada por sequía durante el invierno e inicios de primavera.

## Colza

En la provincia de **Buenos Aires**, en áreas de Bahía Blanca, se ha dado inicio y fin rápidamente a la cosecha de esta oleaginosa; los rindes se acercaron a los 5,5 qq/ha, siendo explicados por las adversas condiciones acontecidas durante todo el período de permanencia del cultivo.

En la zona de la delegación Bolívar, se ha finalizado la cosecha, con buenos rindes, los que se consideran que hubieran sido mejores, ya que el cultivo se ha desarrollado en adecuadas condiciones, y sin limitantes; no obstante durante la cosecha, estando el cultivo ya hilerado, se han producido fuertes ráfagas de viento, ocasionado pérdidas.

Se ha finalizado la cosecha en la zona de la delegación Junín, con rendimientos del orden de los 21 qq/ha.

La cosecha en la zona comprendida por la delegación Lincoln, alcanza el 76% de la superficie implantada, donde se registraron rendimientos promedios de 11 qq/ha, siendo considerados en la zona bajos, y resultando estos valores por los efectos de las heladas toleradas en los inicios y la ausencia de humedad. No se observaron inconvenientes con la calidad.

Ha finalizado la cosecha en la región de Pergamino, con rindes cercanos a los 14 qq/ha.

El avance de la trilla en áreas de Tandil, se está realizando pausadamente como consecuencia de que los lotes han llegado a madurez en forma desperejada, con rindes variables según zona y variedad. Algunos lotes recibieron daños por helada y otros, arrebatamiento por calor al final de su ciclo repercutiendo en los rindes obtenidos. Muchos lotes se están trillando directamente sin hilarar. A la fecha se estima un rinde promedio de 18 qq/ha sobre un total cosechado del 63 %, con picos que superaron los 2.200 kilos/ha.

La cosecha de la oleaginosa, en Tres Arroyos, se encuentra cercana a finalizar, y los rindes obtenidos hasta la fecha se encuentran en promedio de 16 qq/ha.

En la región comprendida por la delegación Veinticinco de Mayo, se ha finalizado la cosecha, con rindes considerados buenos, y cuyos valores se acercan a 17 qq/ha.

Se ha finalizado la cosecha en la zona de Rosario del Tala, provincia de **Entre Ríos**, con rindes promedios cercanos a los 11 qq/ha, sin cubrir las expectativas de los productores.

Se ha finalizado la cosecha en áreas de la delegación Venado Tuerto, provincia de **Santa Fe**, los rindes obtenidos fueron de 18 qq/ha, promedio.

## Lino

En la zona de la delegación Paraná, provincia de **Entre Ríos**, se ha finalizado con la cosecha de esta oleaginosa, con rindes considerados buenos, y cuyo valor se acerca a los 11 qq/ha.

Luego de la lluvia de la semana anterior acontecida en áreas de la delegación Rosario del Tala, los productores reanudaron la cosecha; a la fecha el total recolectado registra un 65 % de los lotes, con un rinde promedio que se ubicaría en los 10 qq/ha.

## Trigo

### **Buenos Aires**

En la delegación Bahía Blanca, sigue incrementándose la superficie que se destina a pastoreo directo o a la elaboración de rollos. Los rendimientos del trigo pan cosechado hasta el momento, promedian un valor de 6 qq/ha. Comenzaron a levantarse los lotes tempranos de trigo candeal, con rindes que promedian los 9 qq/ha y mala calidad.

En la delegación Bolívar, se esperan buenos rendimientos a pesar del arrebatamiento de los trigos por los últimos calores.

En la delegación Bragado, se ha generalizado la recolección de este cereal, mostrando rendimientos variables, según partidos y nivel tecnológico utilizado. Con un avance de cosecha del 44% del área implantada, se estima un rinde promedio de 28 qq/ha. La falta de precipitaciones que acompañó su crecimiento, desarrollo y finalización del ciclo y la helada del 15 de noviembre, la cual potenció su poder de daño por la falta de humedad en el perfil edáfico, principalmente en los lotes más atrasados, fueron los principales factores que determinaron la caída de los rendimientos. Los trigos de ciclo largo e intermedio han desarrollado una altura que no supera los 20-30 cm, y su hoja bandera ha quedado muy pequeña. Existen zonas aisladas de los partidos de Bragado y Nueve de Julio, en donde los cultivos se encuentran en mejor estado, dado que recibieron durante su ciclo, algunos milímetros más de lluvia, aunque no escapan a la falta de precipitaciones generalizadas de la región.

Las lluvias ocurridas durante la semana detuvieron por breve lapso las labores de trilla en la delegación Lincoln, las cuales avanzaron apenas mejoraban las condiciones. Los rindes siguen siendo bajos. Los mejores valores, por el momento, se están obteniendo en los partidos de Gral. Viamonte, Lincoln y L.N. Alem, y los peores en los partidos de Gral. Pinto y F. Ameghino. En general, el contenido de proteínas es bueno y las muestras entran en Grado 1, pero también se ve algo de Grado 2, situación que no se dio en la campaña anterior. Asimismo se ve grano verde, lavado, con bajo peso hectolítrico debido al arrebataamiento sufrido por el calor y la sequía temporal de la segunda quincena de noviembre.

En la delegación Pergamino, la cosecha está llegando a su fin porque no hay gran cantidad de superficie de este cultivo en la región y la oferta de cosechadoras abunda. Los rindes son bajos. A medida que las tareas de recolección fueron avanzando, éstos mejoraron pero no se llegó a los valores promedios de la región. Los trigos más tempranos son los que más sufrieron por la sequía que los afectó en plena floración, los más atrasados rindieron un poco más y ya se han cosechado o están listos para cosecharse en el transcurso de esta semana. Se estima un rinde promedio de 22 qq/ha. La calidad de los granos es aceptable, aparece algo de triguillo, pero en pequeña proporción y es lo que corresponde al arrebato de fin de ciclo.

Se inició la cosecha en la delegación Pigüé, con bajos rindes, aún en las zonas donde mostraban buen desarrollo. También se inició en el ámbito de la delegación Veinticinco de Mayo, con rendimientos que promedian, hasta la fecha, los 35 qq/ha. La calidad es buena.

Prosiguió la recolección en la delegación Salliqueló. Varios lotes no han sido levantados por su bajo rinde que, en algunos casos, no superaban los 4 qq/ha. Se estima que el deterioro del cultivo obedeció a jornadas muy ventosas y con elevadas temperaturas durante los últimos días de noviembre, que trajeron aparejadas una aceleración en el secado de la planta con la consiguiente falta de llenado del grano. Prueba de ello es que en la zona, la cosecha de trigo normalmente finaliza hacia fines de diciembre y en esta campaña se estima, con condiciones climáticas favorables, su culminación antes del 20 de este mes.

Los trigos de la delegación Tandil, presentan un grado de maduración despareja, debido a las elevadas temperaturas que se produjeron durante la semana pasada, estimando que conducirá a un adelanto importante en la trilla, la cual, posiblemente, se iniciará en el transcurso de la semana entrante. Las expectativas de rindes son muy variables según la zona y el estado del cultivo (efecto heladas, arrebataamiento por calor, falta de fertilización). En general se estima que se ubicarían entre 30 y 40 qq/ha.

En la delegación Tres Arroyos, prosigue la cosecha del trigo pan en el partido de Coronel Dorrego y comenzó en los partidos de Laprida y Tres Arroyos. En Coronel Dorrego, se lleva cosechada el 45% de la superficie, con rindes que promedian los 15 qq/ha. En

Laprida, el avance es del 10%, con productividades que rondan los 24 qq/ha. En Tres Arroyos, apenas se cosechó el 11 % de la superficie, con un rendimiento promedio de 22 qq/ha. En todos los casos los granos son de mala calidad, con bajo peso hectolítrico. Los mejores llegan a grado 3. El porcentaje de proteínas es normal. En Coronel Dorrego, se lleva cosechada el 80% de la superficie de trigo candeal, con rindes que promedian los 11qq/ha y mala calidad. En el partido de Coronel Pringles, se cosechó el 14% de la superficie, con rendimientos en torno a los 9 qq/ha, pero de buena calidad (gluten y proteína).

## **Córdoba**

Con disparidad de rendimientos avanza la cosecha de trigo en la zona de la delegación Laboulaye. Hay aún valores por debajo de los 10 qq/ha (al oeste de la Ruta 35 en el departamento de General Roca) y aparecen picos de hasta 28 qq/ha (al sur del departamento R .S. Peña). Es muy marcada la diferencia de calidad entre los lotes antes y después de las lluvias. El peso hectolítrico ha bajado sensiblemente, incluso algunas partidas son rechazadas en los molinos.

Se encuentra casi concluída la cosecha en el sudeste de la delegación Marcos Juárez, restando sólo algunos lotes aislados que no se han trillado por falta de piso. Los rindes promedio son muy bajos y básicamente los mismos que se detallaron en el informe anterior. En el norte de la delegación, los promedios se encuentran en 10 a 12 qq/ha. En la zona de Marcos Juárez y Bell Ville, los rendimientos son de 14-15 qq/ha. En el área centro del departamento de Marcos Juárez, en localidades de Corral de Bustos, Isla Verde y Camilo Aldao, los valores medios también son de 14-15 qq/ha, en tanto que en Cruz Alta, es algo menor a 13 qq/ha. En la zona sur se reportan problemas de desgrane y de lavado del grano, luego de la lluvia. Los promedios se encuentran en los 19 qq/ha. En el departamento de Unión, en el área de influencia de las localidades de J. Posse, Ordoñez e Idiazábal, los rindes promedian los 20 qq/ha. En la zona de Pascanas disminuyen, ubicándose en los 15 qq/ha. Al sur, los rendimientos son mejores de lo que se pronosticaba, con valores de 21-22 qq/ha. En la zona de Monte Maíz, muy afectada por la sequía, los rindes están en 13 qq/ha.

En el transcurso de la semana se cosecharon los últimos lotes en la delegación San Francisco. El rinde promedio es de, aproximadamente, 14 qq/ha. La mayor parte de los granos presenta una calidad grado 2 y 3, siendo pequeño el porcentaje dentro del grado 1. Las lluvias excesivas ocurridas hace 15 días, afectaron sensiblemente la calidad de los granos, siendo el peso hectolítrico y el gluten, los rubros que más redujeron sus valores.

En la delegación Villa María, la cosecha prácticamente ha terminado, quedando algunos lotes sembrados en bajos o de ciclo más largo. El rendimiento promedio está en los 19 qq/ha, habiendo zonas con rindes de 13 qq/ha (departamento Santa María), 17 qq/ha (departamentos Tercero Arriba y General San Martín) y 21 qq/ha (departamento Río Segundo). La calidad luego de las lluvias ha decaído, observándose granos lavados, brotados, dañados y con bajo peso hectolítrico.

## **Entre Ríos**

Finalizó la cosecha en el área de la delegación Paraná, alcanzándose un rinde promedio de 18 qq/ha. En la delegación Rosario del Tala, se lleva recolectado el 97% de los lotes, con rendimientos que varían alrededor de los 22 qq/ha.

## **La Pampa**

En la delegación General Pico, se registraron precipitaciones prácticamente todos los días de la semana, impidiendo avanzar normalmente con los trabajos de cosecha. En la mayor parte de la región los porcentajes de humedad continúan siendo superiores al 16%. Los elevados registros de temperaturas y vientos ocurridos durante la semana aceleraron significativamente el proceso de secado de la planta. Se estima un avance de cosecha del orden del 35%, con rendimientos que prácticamente no superan los 14 qq/ha, valores máximos puntuales de 18 qq/ha, mínimos inferiores a 8 qq/ha y un valor promedio próximo a los 12 qq/ha. En idéntica fecha de la campaña anterior, se estimaba un avance de cosecha próximo al 10%.

En la delegación Santa Rosa, la cosecha también se vio afectada por las lluvias. En los departamentos Catrilo, Atreucó y Capital, se alcanzaron buenos rendimientos en casos puntuales, a pesar de las adversas condiciones climáticas sufridas por el cultivo a lo largo de su ciclo. Los valores oscilan entre 8 y 21 qq/ha. Hacia el sur de Guatraché y en el departamento Hucal, la situación es mala, con rindes de 6 a 8 qq/ha.

## **Santa Fe**

Durante la semana finalizó la cosecha en las delegaciones Avellaneda, Cañada de Gómez y Rafaela, con rendimientos bastante bajos para la zona, con promedios de 13-14 qq/ha.

En la delegación Cañada de Gómez, los rendimientos promedio difieren entre 8-15 qq/ha situación estrechamente vinculada a la falta de precipitaciones ocurridas durante macollaje y encañazon. Los menores promedios se registran en el departamento de San Jerónimo (12 qq/ha), con pisos de 8-10 qq/ha. En el departamento San Martín el promedio es de 14 qq/ha, en donde a su vez se registran algunos lotes con rendimientos de 18 qq/ha y los de menor rinde 6 qq/ha. Tanto el departamento Iriondo como Belgrano los rindes promedios oscilan entre 15-16 qq/ha, con rendimientos máximos puntuales de 18-20 qq/ha en la localidad de Las Rosas perteneciente al departamento Belgrano.

En la delegación Casilda, la cosecha se encuentra prácticamente concluida, confirmándose que se trata de una de las peores de los últimos años. Las condiciones de sequía imperantes a lo largo de casi todo el desarrollo del cultivo y la presencia de heladas tardías en el mes de noviembre, determinaron promedios de rendimientos bajísimos para la zona y comparados con la media de los últimos años. Ha podido observarse una muy escasa proporción de espigas granadas en las áreas bajas de los lotes, mientras que el rinde se incrementaba en los sectores más altos. En los mejores campos del departamento Caseros, con rotaciones estables, altos niveles de fertilización y presencia cercana de napas freáticas se obtuvieron rindes de hasta 24 qq/ha, configurando el valor máximo de cosecha para toda el área sembrada. De este valor se comienza a descender hasta promedios de 5 a 6 qq/ha en lotes que no se dieron de baja, con el único propósito de rescatar algo de la producción para semilla en la próxima siembra. Este objetivo fue cumplido a medias, ya que la calidad de la producción es muy pobre, con una altísima proporción de granos chuzos y un exiguo peso hectolítrico de los mismos.

En el departamento General López, las lluvias registradas los últimos días impidieron finalizar con la cosecha, estimándose que una vez que mejoren las condiciones, concluirá en un par de días. Los rendimientos promedian los 26 qq/ha.

En la delegación Rafaela los rindes son dispares según zonas, oscilando entre 5 y 20 qq/ha, aunque algunos lotes puntuales superaron este último valor. La calidad comercial

en general se ubicó en grados 2 y 3, sin embargo varias partidas tuvieron rebajas por granos verdes y dañados, o por bajo peso hectolítrico.

### **San Luis**

Prosigue la cosecha con rindes que oscilan entre 11 y 52 qq/ha, correspondiendo a lotes en secano y bajo riego, respectivamente.

## **COSECHA GRUESA – CAMPAÑA 2008/09**

### **Arroz**

En la delegación Rosario del Tala, provincia de **Entre Ríos**, se reanudó la inundación de los lotes más adelantados.

La evolución del cultivo en la provincia de **Santa Fe**, sigue siendo buena en general.

### **Girasol**

#### **Buenos Aires**

En áreas de Bahía Blanca, los plantíos realizados bajo riego, presentan inconvenientes con los grados de salinidad del agua de riego, mientras que en las zonas de secano, la ausencia prolongada de precipitaciones, o registros inadecuados, determinaron serios problemas con los lotes ya implantados, observándose severos inconvenientes en la etapa de emergencia, asimismo los ya emergidos se encuentran en grave estado. Se estima que dadas las condiciones climáticas, la superficie final de siembra, se verá reducida.

Los lotes ubicados en áreas de la delegación Lincoln, atraviesan la etapa de botón floral, sin inconvenientes en cuanto a la disponibilidad hídrica, ni presencia importante de malezas, plagas o enfermedades.

En la zona de Pehuajó los plantíos presentan un desarrollo de normal a subnormal con lotes de escaso desarrollo y alcanzando la etapa de botón floral a 1 m de altura por la falta de agua y exceso de temperatura.

En la zona de Pergamino, el cultivo implantado presenta una recuperación luego de las precipitaciones acontecidas; los plantíos se observan en mejor estado y con cambios en la coloración.

En la zona de Pigüé, se agrava la situación dada la falta de precipitaciones, determinando que la siembra se encuentre paralizada; se estima que las superficies no implantadas se destinarían a soja, inclusive en lotes ya implantados, y con problemas en la emergencia, podría suceder lo mismo.

En la región de Tres Arroyos, si bien se han producido precipitaciones, las mismas han sido erráticas y de bajo registro, lo que impidió el avance en la siembra de esta oleaginosa, con lo cual se estima que la misma se detendrá en esta superficie, disminuyendo respecto a lo intencionado.



Las elevadas temperaturas y los escasos valores pluviométricos, registrados en áreas de Veinticinco de Mayo, hacen que dada la morfología de esta oleaginosa, sea la que menos esté reflejando esta condición, presentando un aspecto general bueno, y con buen ritmo de crecimiento.

### **Córdoba**

Finalizada la siembra en áreas de la delegación Laboulaye, los plantíos se encuentran en pleno crecimiento vegetativo acompañado de buenas condiciones.

En áreas de la delegación Marcos Juárez, el cultivo atraviesa las etapas de V6/V8, con buen aspecto general, y sin registrarse inconvenientes sanitarios.

En la zona de San Francisco, el estado del cultivo es bueno y se encuentran en la etapa de principio a plena floración. El estado sanitario es bueno.

En la zona comprendida por Villa María, este cultivo se encuentra en óptimas condiciones, con una altura aproximada de 30 cm., presentando en algunos casos hasta 6 hojas desplegadas. No se presentan plagas de importancia para este cultivo.

### **Entre Ríos**

Las lluvias ocurridas durante la semana, en áreas de Rosario del Tala, fueron muy oportunas para aquellos lotes que se encontraban en la etapa de estado vegetativo e inicio de formación del botón floral, no tan así para aquellos que florecieron con poco crecimiento, que para la zona son los menos. Por el momento la mayoría de los lotes presentan buen estado de sanidad.

### **La Pampa**

Con las lluvias registradas durante la semana en la zona de General Pico, se da por finalizada las labores de siembra del cultivo. En idéntica fecha de la campaña anterior, el avance de siembra fue levemente superior al 95 %. No se han reportado problemas generalizados o graves durante los períodos de emergencia y primeras etapas de crecimiento vegetativo.

Las lluvias de la semana contribuyen a optimizar la expansión foliar e incrementar la altura de plantas del cultivo y permitirán el inicio del periodo reproductivo con adecuada humedad del suelo. El aspecto general del cultivo es calificado como bueno a muy bueno, y los lotes más avanzados poseen plantas con 7 a 9 hojas ya diferenciadas y expandidas, con el botón floral en su etapa inicial de formación.

### **Santa Fe**

En áreas de la delegación Avellaneda, se han registrado precipitaciones de alta variabilidad en cuanto a los registros, es por ello que continúan informándose áreas en condición de sequía, sobre todo en el departamento Nueve de Julio. Se ha iniciado la cosecha de aquellos lotes sembrados temprano; los rindes de los mismos, son considerados bajos.

En general el cultivo emplazado en áreas de Cañada de Gómez, se encuentra en etapas vegetativas, registrándose algunos lotes más adelantados que inician la floración; el estado sanitario es bueno.

La mayoría de los lotes emplazados en la zona de Rafaela, se encuentran en etapas de inicio a plena floración. El estado y evolución de los cultivos varía según zonas de acuerdo a las dispares lluvias recibidas. En los departamentos ubicados al norte de la jurisdicción, fueron afectados por la falta de humedad y altas temperaturas, observándose un menor desarrollo y altura de los lotes.

### **San Luis**

Se prosigue con la siembra de dicho cultivo en los diferentes departamentos, se han visto algunos lotes donde las aplicaciones de pre-emergentes no fueron efectivas por la falta de humedad en el momento de aplicación por lo cual están aplicando selectivos para controlar las malezas.

### **Maíz**

#### **Buenos Aires**

Prosiguió la siembra en el área de la delegación Bahía Blanca; a la fecha lo sembrado alcanza a unas 8.200 ha, lo que representa el 79% del área implantada, en su mayoría se siembra en zona de riego.

En la delegación Bragado, el cultivo se está recuperando en la mayoría de los lotes, luego de las heladas que lo afectaron. Se ha realizado la resiembra en distintas zonas, según la topografía del suelo (bajos), principalmente en el epicentro de la helada del 15 de noviembre (Alberti/Bragado). Algunos lotes no fueron fertilizados con nitrógeno (particularmente urea), debido, inicialmente, a la falta de humedad en los suelos, y luego de las precipitaciones, por el estado de desarrollo del cultivo.

Nuevamente se registraron buenas lluvias en toda la delegación Lincoln, sin reportes de daños por viento o granizo. Los primeros maíces sembrados están en etapa vegetativa V8-10. Siguen controlándose ataques de orugas cortadoras.

En la delegación Pehuajó, el cultivo presenta un estado regular producto de las altas temperaturas y escasas precipitaciones. La altura promedio es de 1,2 m y se ven lotes con hojas contraídas y arrolladas por la alta evapotranspiración.

Los maíces de la delegación Pergamino, se están recuperando del efecto de la helada, aunque en esta zona no fue notable. Necesitaban de las lluvias de los últimos días para recomponer la turgencia y comenzar con su crecimiento exponencial. Algún lote aislado de la región sur se tuvo que resembrar, particularmente en los bajos donde el efecto fue más notorio. Las temperaturas diurnas están siendo apropiadas para lograr un buen desarrollo.

Se estima sumamente necesaria la ocurrencia de lluvias generalizadas (40 a 50 mm) en los partidos de la delegación Tandil, para lograr recomponer la humedad del perfil edáfico, dado que los cultivos recientemente implantados están empezando a manifestar en algunas zonas, los síntomas propios del estrés hídrico.

En la delegación Veinticinco de Mayo, el maíz se ha recuperado muy bien luego de las lluvias presentando buen aspecto en general, estimándose que los sembrados temprano comenzarán la floración dentro de los próximos 7/10 días.

## **Córdoba**

En la delegación Laboulaye, la siembra prosiguió en aquellos cuadros en donde el estado del piso lo permitía. Sólo falta cubrir los lotes con variedades tardías. En general, hay muy buena respuesta a las lluvias y la mejoría es bien notoria.

El cultivo implantado en el área de la delegación Marcos Juárez, se ha recuperado, y presenta un desarrollo adecuado para la fecha. Si bien en algunas zonas donde se pudo sembrar en fecha, hay lotes en comienzo de floración, el 95% de la superficie se encuentra en estado vegetativo con un número de 10 a 12 hojas. Se estima que a fin de mes los lotes ingresarán en floración.

Continuó la siembra de maíces de segunda o tardíos en la delegación San Francisco, en zonas donde la humedad del perfil lo permite. El estado general de los maíces emergidos es bueno, al igual que el estado sanitario. Los más tempranos se encuentran en floración.

En la delegación Villa María, el cultivo se encuentra en muy buen estado general. Su estado fenológico varía muchísimo, desde nacimiento, en el caso de los que se han sembrado la semana pasada como maíz de segunda, hasta plena etapa de crecimiento y elongación de la caña, a punto de comenzar a florecer en los próximos días. No hay presencia de plagas.

## **Entre Ríos**

Si bien las lluvias registradas durante la semana anterior en la delegación Rosario del Tala, fueron muy oportunas para aquellos lotes que se encontraban por ingresar al período crítico de floración, para otros llegaron un poco tarde ya que florecieron con poco crecimiento y entrenudos cortos, siendo destinados, algunos de ellos, como forraje ante la perspectiva de muy bajos rindes. Es necesaria la ocurrencia de una nueva lluvia, dado que la floración de los lotes implantados de primera se generalizaría durante la segunda quincena de diciembre. Prosiguió la siembra de los lotes de maíces tardíos.

## **La Pampa**

Las lluvias de la semana, no facilitaron los trabajos de siembra en el ámbito de la delegación General Pico. No obstante y en forma irregular se implantaron los últimos lotes de maíz destinado a forraje. No se han reportado problemas generalizados o graves durante los períodos de emergencia y primeras etapas de crecimiento vegetativo. El estado de los maíces destinados a forraje es calificado como bueno. Los lotes de maíz para cosecha están completando la formación de hojas y los más adelantados han iniciado su etapa reproductiva con un estado general calificado como bueno a muy bueno. Las lluvias de la semana contribuirán a optimizar la etapa final de formación de hoja o superficie foliar y en los lotes más adelantados, permitirá iniciar su período reproductivo con adecuada humedad del suelo.

Durante la semana prosiguió la siembra del cultivo en la delegación Santa Rosa. Con respecto a los maíces en crecimiento, los más adelantados se encuentran en V12 y en bastante buen estado, ya que pasaron el estado de estrés hídrico en V6 uno de los estados en que más tolera la falta de humedad. Los más atrasados ya denotan mejoría luego de las últimas precipitaciones. Se están controlando tucuras y hormigas en lotes en germinación.

## **Santa Fe**

La evolución del maíz temprano en la delegación Avellaneda, es buena a regular, según la disponibilidad de agua en las diferentes zonas. La mayoría de los lotes están comenzando la floración. El inicio de la siembra del tardío se estima para fines de mes o principios de enero.

Se observa un notable mejoramiento del cultivo en la delegación Cañada de Gómez, con las precipitaciones registradas. Los lotes más adelantados se encuentran en inicio de floración.

También se nota una notable recuperación de los campos sembrados con maíz en la zona de la delegación Casilda, luego de las precipitaciones. El estado vegetativo actual fluctúa entre las 8 a 10 hojas desplegadas. Los síntomas de clorosis producidos por heladas también han sido superados, particularmente en donde se habían podido observar los casos más severos como Juncal o Godeken, en los extremos de los departamentos Constitución y Rosario, respectivamente. En función de las lluvias, ha comenzado a delimitarse la siembra del maíz de segunda, en la que puede verificarse una marcada disminución con respecto al área de intención original atendiendo fundamentalmente a razones de costos del cultivo y al fracaso de los antecesores, en este caso trigo, arveja y lenteja, cuyos rindes contribuyen en gran medida a motivar la siembra de maíz. Luego de las lluvias que actualmente afectan la zona, quedará definida la superficie total de maíz con la culminación de la siembra del tardío.

En la delegación Rafaela, el estado de los maíces varía según zonas en función de las irregulares lluvias recibidas últimamente. Es buena la evolución de los lotes que recibieron mejores registros pluviométricos, mientras que en aquellos sectores donde fueron escasos, se encuentran afectados por la falta de humedad y altas temperaturas, necesitando lluvias a la brevedad. La mayoría se encuentra en etapa de floración. A partir de mediados de diciembre se completa la siembra tardía (maíz de 2º).

En la delegación Venado Tuerto, los maíces se encuentran en un estado de muy bueno a excelente.

## **San Luis**

Prosigue la siembra en los diferentes departamentos. Se han visto varios lotes afectados por la presencia de tucuras, para cuyo control se están aplicando insecticidas. En los lotes de punta se está refertilizando con urea o con UAN pero en menor medida que años anteriores por los costos.

## **NOA**

Comenzaron a sembrarse las primeras hectáreas de maíz en el departamento de Anta, provincia de **Salta**, en las zonas con mejor contenido hídrico.

## **Maní**

Avanzó la siembra de este grano en áreas de la delegación Laboulaye, provincia de **Córdoba**, que ya cubre un 60 % del área estimada. Los lotes tempranos empiezan a cubrir el surco, con buen aspecto y sanidad.

Se ha finalizado la siembra de ambas variedades, en la región comprendida por la delegación Río Cuarto, dadas las precipitaciones acontecidas, permitiendo el desarrollo y crecimiento de las ya implantadas con anterioridad.

Este cultivo está prácticamente sembrado totalmente en la región de Villa María, quedando sólo algunos lotes aislados por terminar. El mismo se encuentra en óptimas condiciones, en algunos casos con 3 a 4 hojas trifoliadas desplegadas. No hay presencia de plagas.

## **Soja**

### **Buenos Aires**

Con un escaso grado de avance en la siembra de esta oleaginosa en áreas de la delegación Bolívar, debido a la falta de precipitaciones, los lotes ya implantados se desarrollan normalmente; asimismo se ha iniciado la siembra de soja de segunda ocupación.

No se produjeron precipitaciones en la última semana en la zona de influencia de la delegación Bragado, y las temperaturas han sido muy elevadas, lo que hizo que se intensificaran las labores de siembra de soja de primera y segunda, luego de las precipitaciones del 26 y 27 de noviembre. Se ha producido la resiembra del cultivo de soja en distintas zonas, según topografía del suelo (bajos), principalmente en el epicentro de la helada del 15 de noviembre (Alberti / Bragado); la superficie resembrada aún no se ha determinado. La siembra de soja de primera, se está superponiendo con la cosecha del trigo, y por consiguiente con la implantación de las sojas de segunda.

La siembra de primera, en la zona de la delegación Junín, se ha dado por finalizada. Mientras, continúa avanzando la siembra de soja de segunda, la cual ya tiene cubierta una superficie del 40% del total intencionado.

En la zona de la delegación Lincoln, se ha finalizado la siembra de soja de primera ocupación, finalizando los controles de plagas, y habiéndose reportado leves incidentes locales por aparición de hongos. No se han informado daños por efecto de vientos o granizadas. Para la soja de segunda, avanza la siembra, con un valor del 33% de lo intencionado, sin registrarse inconvenientes.

Concretada la siembra y la emergencia en la mayor parte de la delegación Pehuajó, el desarrollo es regular producto de las condiciones climáticas y los ataques de insectos como tucuras, isocas, gorgojos y chinche diminuta; se realizan controles combinados de malezas e insectos, con dificultad en ciertas malezas que presentan resistencia al glifosato con condiciones adversas, como quínoa, altamisa, senecio, etc.

A partir de las precipitaciones registradas en la zona de Pergamino, las sojas de primera que se encontraban ya implantadas están comenzando a marcar el surco, mientras que los recién implantados, emergieron rápidamente. En forma general, el cultivo presenta un muy buen aspecto, y las plagas que se registraban con anterioridad, han bajado en porcentaje. Se están aplicando fertilizantes, pero sin ser una práctica generalizada. Para el cultivo de soja de segunda, se continúa avanzando en la siembra, sin inconvenientes, a medida que se desocupan lotes de cosecha fina.

No avanza la siembra en la zona de Pigüé, debido a la falta de humedad en la cama de siembra; se esperan precipitaciones para revertir la condición de sequía que se presenta actualmente, para poder continuar con las labores.

En áreas de Salliqueló, debido a la ocurrencia de precipitaciones, aunque no de importancia, se pudo continuar con la siembra, llegando a cubrir un 33% del área estimada para soja de segunda ocupación.

Se ha dado por finalizada la siembra de soja de primera en la región comprendida por la delegación Tandil. Se han presentado algunos inconvenientes en la emergencia por falta de humedad en el perfil, pero en general los lotes sembrados están respondiendo adecuadamente y se está a la espera de lluvias a corto plazo.

La siembra de soja de primera en toda la delegación Veinticinco de Mayo, registra avances buenos para esta semana; el aspecto de los lotes implantados es con respecto a campañas anteriores muy distinto, ya que por falta de humedad no presentan el desarrollo que deberían a esta fecha. Comenzó la siembra de la soja de segunda, a pesar de la falta de humedad. Se estima que resultará muy difícil detectar entre 1º y 2º al finalizar esta campaña dado el poco desarrollo de la de 1º y lo lento que se están realizando las labores de siembra.

### **Córdoba**

Aún hay cuadros de soja de primera sin sembrarse en la zona de la delegación Laboulaye, y coincidirán con muchas de segunda. Los más adelantados llegan a etapas V6 con muy buen desarrollo y sanidad. Las resiembras, motivadas por granizo y ataque de cortadoras, fueron completadas.

En cuanto a la soja de segunda, es lento el avance en la implantación; ya se ven los surcos y la buena emergencia a consecuencia de la óptima humedad en el perfil.

En la zona de Marcos Juárez, la siembra de soja de primera se encuentra casi finalizada, quedando algunos lotes puntuales por sembrarse. Luego de las precipitaciones acontecidas, los plantíos aceleraron su crecimiento, encontrándose el 80% de los mismos en etapas de V3 a V6, en tanto que los lotes de grupos III y IV corto, ya inician la floración. Hay presencia de tucuras, con controles puntuales. En tanto que para la soja de segunda, la siembra se desarrolló a la par de la de primera, ya que tan solo resta el 7% de la superficie a implantarse. En la zona central del área de la delegación, los plantíos se encuentran en estado de cotiledón a hoja unifoliada.

Durante la semana prosiguió la siembra de soja de primera, en la zona de San Francisco, a buen ritmo especialmente en zonas donde las últimas lluvias fueron abundantes; no así en zonas donde las precipitaciones fueron escasas y el productor elige el lote a implantar. El estado general de los lotes es bueno y sin presencia de plagas. Continuó la siembra de la soja de segunda, especialmente en zonas donde la humedad existente en el perfil lo permite.

En la zona de Villa María, algunos lotes de soja de primera ya están cerrando surco y los sembrados más tarde están con 2 a 3 hojas trifoliadas. El estado general del cultivo es muy bueno, sin presencia de plagas de importancia. La siembra de soja de segunda está bastante adelantada, debido a que la cosecha de trigo se aceleró durante esta última semana.

### **Entre Ríos**

Debido a las precipitaciones registradas en la zona de Rosario de Tala, los productores reanudarán las siembras que se encontraban retrasadas. En los sitios menos beneficiados, permanecerán demoradas las labores. En aquellos lugares en que se registra sequía existe un alto grado de preocupación debido a la mortandad de plantas, sumado al intenso ataque de hormigas. En lo que respecta a los lotes de segunda, se está sembrando en aquellos donde se cuenta con humedad. Se realizan siembras conjuntas de lotes de primera y segunda, para disminuir los traslados de maquinarias.

## **La Pampa**

Las lluvias registradas durante la semana en áreas de la delegación General Pico, no permiten un rápido desarrollo de los trabajos de siembra. Se estima un avance de siembra del cultivo de primera levemente superior al 90 %, en idéntica fecha de la campaña anterior el avance de siembra fue próximo al 75 %. No se han reportado problemas generalizados o graves durante los períodos de emergencia y primeras etapas de crecimiento vegetativo. Las sementeras son calificadas como buenas a muy buenas, y los lotes más avanzados poseen plantas en el estado fenológico V4 a V5. Con respecto a la soja de segunda, con el avance de la cosecha de los cultivos de invierno se da por iniciado los trabajos de siembra del cultivo. En idéntica fecha de la campaña anterior, los trabajos de cosecha aún no se habían iniciado.

Continúa la siembra en la zona de Santa Rosa, sin presentar inconvenientes respecto a la disponibilidad hídrica, debido a las precipitaciones registradas recientemente. El cultivo presenta buen aspecto general, y leves presencias de plagas, Se observa a los plantíos con 4 ó 5 hojas trifoliadas.

## **Santa Fe**

De acuerdo a los registros pluviométricos, y las condiciones de humedad registradas en los suelos de la zona de Avellaneda, se ha continuado con la siembra; en tanto que los lotes ya emergidos, presentan un buen aspecto general, y evolucionan con adecuados ritmos de crecimiento.

La siembra de soja de primera, en la zona de la delegación Casilda, está prácticamente terminada, con excepción de ciertos sectores que recibieron lluvias de 200 milímetros, en los que se aguarda por la pérdida de humedad de los suelos para un correcto funcionamiento de la maquinaria de siembra. El cultivo emergido muestra diferentes grados de evolución, con lotes en intenso crecimiento vegetativo en sus distintas fases fenológicas, entre los estados VC y V4. Ha podido detectarse la presencia de distintas plagas que afectan los inicios del desarrollo del cultivo como Chinche Diminuta, Tucuras y Arañuela Roja, las que han sido superadas con aplicaciones de insecticidas, aunque los inconvenientes más serios han estado ligados al daño por Cortadoras y Grillo Topo para lo cual se debieron realizar fumigaciones nocturnas con insecticidas fosforados. Se confirma que el nivel general de fertilización aplicada ha sido sumamente inferior al que se venía utilizando, con una merma notable en la incorporación de fertilizantes fosfatados, en muchos casos reemplazados por mezclas azufradas y, en campos de pequeños productores, principalmente en el departamento Rosario, se ha procedido a la siembra sin fertilización y sin aplicación de fungicidas e inoculantes de semilla.

En la zona de influencia de la delegación Cañada de Gómez, se ha finalizado la siembra de soja de primera, y comenzado rápidamente la implantación de soja de segunda, estimándose que para los próximos días, se finalizará con la misma. El nacimiento de estos lotes es bueno,

En ámbitos de la delegación Rafaela, continuaron las tareas de siembra de soja de 1º y de 2º, aunque en los últimos días las mismas disminuyeron su intensidad e incluso se paralizaron en varios sectores por falta de humedad adecuada, necesitando la ocurrencia de precipitaciones a la brevedad. Buen estado sanitario en general.

En la zona de Venado Tuerto, los lotes implantados se encuentran en muy buenas condiciones, y los lotes que fueron sembrados a distancias de 0.38 m. y 0.40 m. están por cerrar el surco. Para la soja de segunda, la siembra va aumentando en la medida que se van desocupando los lotes cosechados de trigo.

## **Tucumán**

Durante estos días de la semana aparecieron nuevamente las lluvias en casi toda la provincia y con precipitaciones más que importantes para poder en muchos casos, completar los perfiles de suelo en casi todos los sectores agrícolas de la provincia. Esta semana se avanzó un poco con la siembra de la soja, estimándose que se pudo llegar al 5 o 6 % de la estimación total de la oleaginosa y de hecho se puede observar en los campos tucumanos la actividad actual de pulverizadoras y sembradoras. Indudablemente se estima que la superficie de soja aumentará un poco con respecto al año pasado y que el gran perjudicado será el maíz. Se puede ver que las fertilizaciones fosfatadas en el cultivo son pocas, debido al fuerte incremento de este insumo.

## **San Luis**

Prosigue la siembra del cultivo en lotes donde hay humedad edáfica. Se han visto daños por tucuras.

## **NOA**

Continúa lentamente la siembra en la provincia de **Salta**, en los departamentos Anta, La Candelaria, Gral. San Martín, Orán, Metán y Rosario de la Frontera, la que se viene retrasando por falta de precipitaciones. Se espera que en los próximos días se registren buenas lluvias, que permitan iniciar de lleno la siembra. El avance actual se estima en un 3 %.

En la provincia de **Catamarca**, se han registrado precipitaciones insuficientes para dar inicio a las labores de siembra, resultando en demoras para este cultivo.

## **Sorgo**

En la delegación Pehuajó, provincia de **Buenos Aires**, la siembra se detuvo por el rápido desecamiento del suelo y la escasa capacidad de germinar en profundidad, por lo que se espera una mejora en la humedad superficial para continuar. Los lotes emergidos están siendo atacados por insectos del suelo, pulgones y trips, obligando a controles.

En la delegación Marcos Juárez, provincia de **Córdoba**, los lotes se encuentran en buen estado recuperados por la lluvia. El cultivo presenta de 6 a 10 hojas según la fecha de siembra.

Finalizó la siembra en las delegaciones San Francisco y Villa María. Como ocurre con el maíz, este cultivo se encuentra en variados estados fenológicos dependiendo de la época de siembra, desde emergencia hasta 5-6 hojas desplegadas. No hay presencia de plagas de importancia.

En el área de la delegación Rosario del Tala, provincia de **Entre Ríos**, al igual que para los lotes de maíz, sería necesaria la ocurrencia de lluvias en aquellas zonas que fueron menos beneficiadas por los registros pluviométricos. En las de mejor contenido hídrico, se están implantando sorgos de segunda.

Continuó la siembra en la provincia de **La Pampa**. En la zona de la delegación Santa Rosa, los lotes más adelantados se encuentran en etapa V6-V8, algo afectados por la falta de humedad. Los más atrasados denotan mejoría luego de las últimas precipitaciones.



En la delegación Avellaneda, provincia de **Santa Fe**, se estima el inicio de la siembra del sorgo tardío para fines del mes de diciembre o principios de enero. La evolución es buena a regular, debido a la falta de humedad en algunas zonas.

Finalizó la siembra en la delegación Cañada de Gómez, estimándose un área inferior al 7% con respecto a la campaña anterior. El estado vegetativo del cultivo es de nacimiento/crecimiento.

En la zona de la delegación Casilda, muchos productores del departamento Rosario han optado por la siembra de sorgo en reemplazo de la de maíz a efectos de proveer la demanda de feedlots con menores costos de producción. Este tipo de planteos no contempla la inclusión de altas tecnologías de cultivo con fertilizaciones medias y elección de híbridos de discreto potencial de rinde. El estado vegetativo atraviesa por un crecimiento activo habitual para la época, favorecido por la buena humedad actual de los suelos y sin inconvenientes de insectos.

En algunas zonas de la delegación Rafaela, los lotes de este cultivo se encuentran afectados por la falta de humedad.

## **ESTIMACIONES AGRICOLAS**

**11/12/08**

**Si desea alguna aclaración respecto a la información presentada en este reporte, puede comunicarse con el (011) 4349-2758/93 o vía e-mail a: [prosiap@mecon.gov.ar](mailto:prosiap@mecon.gov.ar).**

*Evolución de la Superficie Sembrada y Cosechada*

*Semana al 11/12/08*

**MAIZ**

Provincia	Campaña				Area sembrada al:	
	07/08	08/09	07/08	08/09	04/12/08	11/12/08
	en %		en ha		en %	
Buenos Aires	100	99	1.052.280	917.337	99	99
Córdoba	87	78	1.210.947	835.084	75	78
Entre Ríos	97	94	216.000	148.400	91	94
La Pampa	91	81	395.215	285.432	77	81
Santa Fe	77	74	328.992	300.265	74	74
Resto del País	44	40	236.669	173.325	33	40
<b>Total</b>	<b>84</b>	<b>80</b>	<b>3.440.104</b>	<b>2.659.843</b>	<b>77</b>	<b>80</b>

**SOJA**

Provincia	Campaña				Area sembrada al:	
	07/08	08/09	07/08	08/09	04/12/08	11/12/08
	en %		en ha		en %	
Buenos Aires	75	73	3.161.064	3.345.060	66	73
Córdoba	59	80	2.791.086	4.138.590	64	80
Entre Ríos	85	82	1.215.431	1.244.960	76	82
La Pampa	70	77	157.819	221.740	65	77
Santa Fe	80	87	2.799.079	3.510.220	54	87
Resto del País	19	6	482.599	139.030	4	6
<b>Total</b>	<b>64</b>	<b>70</b>	<b>10.607.078</b>	<b>12.599.600</b>	<b>55</b>	<b>70</b>

**GIRASOL**

Provincia	Campaña				Area sembrada al:	
	07/08	08/09	07/08	08/09	04/12/08	11/12/08
	en %		en ha		en %	
Buenos Aires	100	87	1.358.150	984.335	87	87
Córdoba	100	56	83.446	34.300	53	56
Entre Ríos	100	100	78.700	65.500	100	100
La Pampa	97	91	395.160	399.800	85	91
Santa Fe	100	100	243.300	232.100	100	100
Resto del País	84	93	380.310	248.833	89	93
<b>Total</b>	<b>97</b>	<b>89</b>	<b>2.539.066</b>	<b>1.964.868</b>	<b>88</b>	<b>89</b>

**TRIGO**

Provincia	Campaña				Area cosechada al:	
	07/08	08/09	07/08	08/09	04/12/08	11/12/08
	en %		en ha		en %	
Buenos Aires	3	26	88.489	631.730	5	26
Córdoba	83	88	1.018.610	569.850	56	88
Entre Ríos	90	98	281.013	221.440	91	98
La Pampa	4	55	9.509	144.680	37	55
Santa Fe	88	97	661.272	306.380	60	97
Resto del País	99	99	463.815	357.420	98	99
<b>Total</b>	<b>43</b>	<b>53</b>	<b>2.522.708</b>	<b>2.231.500</b>	<b>32</b>	<b>53</b>

AVANCE DE LA SIEMBRA DE ARROZ  
CAMPAÑA: 2008/09

DELEGACION		AREA A							AREA SEMBRADA
		SEMBRAR(*)	6/11	13/11	20/11	27/11	4/12	11/12	
CORRIENTES	LA	1.500	65	80	90	95	97	100	1.500
	LF	78.500	85	93	96	97	99	100	78.500
	M	0	-	-	-	-	-	-	0
Total CORRIENTES		80.000	85	93	96	97	99	100	80.000
CHACO	LA	0	-	-	-	-	-	-	0
	LF	6.500	65	65	72	80	80	100	6.500
	M	0	-	-	-	-	-	-	0
Total CHACO		6.500	65	65	72	80	80	100	6.500
Paraná	LA	3.500	100	100	100	100	100	100	3.500
	LF	31.900	95	97	100	100	100	100	31.900
	M	0	-	-	-	-	-	-	0
	Total	35.400	95	97	100	100	100	100	35.400
R. del Tala	LA	6.700	80	95	100	100	100	100	6.700
	LF	42.500	90	97	100	100	100	100	42.500
	M	0	-	-	-	-	-	-	0
	Total	49.200	89	97	100	100	100	100	49.200
Total ENTRE RIOS		84.600	92	97	100	100	100	100	84.600
FORMOSA	LA	0	-	-	-	-	-	-	0
	LF	4.500	75	80	90	95	98	100	4.500
	M	0	-	-	-	-	-	-	0
Total FORMOSA		4.500	75	80	90	95	98	100	4.500
Avellaneda	LA	3.000	40	45	50	65	100	100	3.000
	LF	17.500	65	70	80	90	100	100	17.500
	M	0	-	-	-	-	-	-	0
	Total	20.500	61	66	76	86	100	100	20.500
Rafaela	LA	180	-	100	100	100	100	100	180
	LF	5.200	85	91	100	100	100	100	5.200
	M	0	-	-	-	-	-	-	0
	Total	5.380	82	91	100	100	100	100	5.380
Total SANTA FE		25.880	66	72	81	89	100	100	25.880
<b>TOTAL PAIS</b>	LA	14.880	74	85	89	92	100	100	14.880
	LF	186.600	85	91	95	97	99	100	186.600
	M	0	0	0	0	0	0	0	0
	<b>Total</b>	<b>201.480</b>	<b>84</b>	<b>91</b>	<b>95</b>	<b>97</b>	<b>99</b>	<b>100</b>	<b>201.480</b>
2007/08		183.550	54	64	70	79	89	93	-

Referencias del Tipo: LA, largo ancho; LF, largo fino; M, mediano.

(\*) Expectativa de siembra

Las AREAS están expresadas en hectáreas.

ESTIMACIONES AGRICOLAS

S.A.G.P.y A.

AVANCE DE LA SIEMBRA DE GIRASOL  
CAMPAÑA: 2008/09

DELEGACION	AREA							
	A SEMBRAR (*)	6/11	13/11	20/11	27/11	4/12	11/12	AREA SEMBRADA
Bahía Blanca	30.500	83	83	89	91	96	96	29.280
Bolívar	30.000	70	90	100	100	100	100	30.000
Bragado	9.950	100	100	100	100	100	100	9.950
Junín	3.300	80	100	100	100	100	100	3.300
Lincoln	16.100	97	100	100	100	100	100	16.100
Pehuajó	80.500	83	97	98	100	100	100	80.500
Pergamino	14.300	58	81	89	100	100	100	14.300
Pigüé	100.500	9	28	50	73	80	80	80.400
Salliqueló	169.000	96	99	100	100	100	100	169.000
Tandil	206.800	24	42	64	100	100	100	206.800
T.Arroyos	458.500	44	68	73	73	73	73	334.705
25 de Mayo	10.000	100	100	100	100	100	100	10.000
<b>BUENOS AIRES</b>	<b>1.129.450</b>	<b>52</b>	<b>69</b>	<b>77</b>	<b>86</b>	<b>87</b>	<b>87</b>	<b>984.335</b>
07/08	1.358.650	62	73	87	93	98	100	-
Laboulaye	22.000	10	50	76	76	91	100	22.000
M. Juárez	6.500	100	100	100	100	100	100	6.500
Río Cuarto	27.000	-	-	-	-	-	-	0
S. Francisco	5.000	100	100	100	100	100	100	5.000
Villa María	800	100	100	100	100	100	100	800
<b>CORDOBA</b>	<b>61.300</b>	<b>24</b>	<b>38</b>	<b>47</b>	<b>47</b>	<b>53</b>	<b>56</b>	<b>34.300</b>
07/08	83.446	71	86	94	97	97	100	-
Paraná	31.500	100	100	100	100	100	100	31.500
R. del Tala	34.000	85	100	100	100	100	100	34.000
<b>ENTRE RIOS</b>	<b>65.500</b>	<b>92</b>	<b>100</b>	<b>100</b>	<b>100</b>	<b>100</b>	<b>100</b>	<b>65.500</b>
07/08	78.700	97	100	100	100	100	100	-
General Pico	170.300	86	90	95	96	97	100	170.300
Santa Rosa	270.000	38	58	58	60	77	85	229.500
<b>LA PAMPA</b>	<b>440.300</b>	<b>57</b>	<b>70</b>	<b>72</b>	<b>74</b>	<b>85</b>	<b>91</b>	<b>399.800</b>
07/08	406.000	82	88	93	94	95	97	-
Avellaneda	158.000	99	100	100	100	100	100	158.000
C. de Gómez	5.000	100	100	100	100	100	100	5.000
Casilda	-	-	-	-	-	-	-	0
Rafaela	68.000	100	100	100	100	100	100	68.000
V. Tuerto	1.100	80	90	100	100	100	100	1.100
<b>SANTA FE</b>	<b>232.100</b>	<b>99</b>	<b>100</b>	<b>100</b>	<b>100</b>	<b>100</b>	<b>100</b>	<b>232.100</b>
07/08	243.300	100	100	100	100	100	100	-
CATAMARCA	-	-	-	-	-	-	-	0
CORRIENTES	3.000	-	-	-	-	-	-	0
CHACO	143.000	91	96	99	99	100	100	143.000
FORMOSA	3.500	-	-	-	-	-	-	0
JUJUY	-	-	-	-	-	-	-	0
MISIONES	-	-	-	-	-	-	-	0
SALTA	-	-	-	-	-	-	-	0
SAN LUIS	114.700	23	27	33	46	79	89	102.083
S. ESTERO	3.750	100	100	100	100	100	100	3.750
TUCUMAN	-	-	-	-	-	-	-	0
<b>TOTAL PAIS</b>	<b>2.196.600</b>	<b>59</b>	<b>72</b>	<b>78</b>	<b>83</b>	<b>88</b>	<b>89</b>	<b>1.964.868</b>
07/08	2.622.846	69	77	86	90	93	97	-

(\*) Expectativa de siembra

Las AREAS están expresadas en hectáreas.

ESTIMACIONES AGRICOLAS

S.A.G.P. y A.

AVANCE DE LA SIEMBRA DE MAIZ  
CAMPAÑA: 2008/09

DELEGACION	AREA							AREA SEMBRADA
	A SEMBRAR (*)	6/11	13/11	20/11	27/11	4/12	11/12	
Bahía Blanca	10.300	22	42	48	55	65	79	8.137
Bolívar	50.000	90	100	100	100	100	100	50.000
Bragado	67.700	100	100	100	100	100	100	67.700
Junín	102.000	100	100	100	100	100	100	102.000
Lincoln	113.500	98	98	98	98	100	100	113.500
Pehuajó	167.300	100	100	100	100	100	100	167.300
Pergamino	68.800	100	100	100	100	100	100	68.800
Pigüé	14.500	62	82	95	95	100	100	14.500
Salliqueló	85.000	91	97	100	100	100	100	85.000
Tandil	91.400	90	94	97	100	100	100	91.400
T.Arroyos	53.000	85	94	100	100	100	100	53.000
25 de Mayo	82.300	100	100	100	100	100	100	82.300
Otros Partidos	13.700	95	100	100	100	100	100	13.700
<b>BUENOS AIRES</b>	<b>919.500</b>	<b>95</b>	<b>98</b>	<b>99</b>	<b>99</b>	<b>99</b>	<b>99</b>	<b>917.337</b>
07/08	1.052.280	95	96	100	100	100	100	-
Laboulaye	222.000	77	87	87	87	95	97	215.340
M. Juárez	221.100	100	100	100	100	100	100	221.100
Río Cuarto	240.000	50	52	54	56	57	57	136.800
S. Francisco	176.000	21	30	36	36	40	52	91.520
Villa María	215.600	70	70	70	77	77	79	170.324
<b>CORDOBA</b>	<b>1.074.700</b>	<b>65</b>	<b>69</b>	<b>71</b>	<b>72</b>	<b>75</b>	<b>78</b>	<b>835.084</b>
07/08	1.440.000	82	84	85	86	86	87	-
Paraná	73.600	100	100	100	100	100	100	73.600
R. del Tala	85.000	80	80	80	80	83	88	74.800
<b>ENTRE RIOS</b>	<b>158.600</b>	<b>89</b>	<b>89</b>	<b>89</b>	<b>89</b>	<b>91</b>	<b>94</b>	<b>148.400</b>
07/08	222.400	97	97	97	97	97	97	-
General Pico	187.800	61	70	80	80	91	94	176.532
Santa Rosa	165.000	31	40	40	40	61	66	108.900
<b>LA PAMPA</b>	<b>352.800</b>	<b>47</b>	<b>56</b>	<b>61</b>	<b>61</b>	<b>77</b>	<b>81</b>	<b>285.432</b>
07/08	433.500	66	71	76	78	82	91	-
Avellaneda	70.000	18	18	18	18	18	18	12.600
C. de Gómez	59.000	100	100	100	100	100	100	59.000
Casilda	43.000	94	94	94	94	94	98	42.140
Rafaela	128.500	65	65	65	65	65	65	83.525
V. Tuerto	103.000	100	100	100	100	100	100	103.000
<b>SANTA FE</b>	<b>403.500</b>	<b>74</b>	<b>74</b>	<b>74</b>	<b>74</b>	<b>74</b>	<b>74</b>	<b>300.265</b>
07/08	453.600	77	77	77	77	77	77	-
CATAMARCA	10.000	-	-	-	-	-	-	0
CORRIENTES	12.000	-	-	-	10	45	80	9.600
CHACO	92.500	19	19	26	30	38	43	39.775
FORMOSA	18.000	-	-	10	20	35	75	13.500
JUJUY	5.200	-	-	-	-	-	-	0
MISIONES	32.500	48	49	55	60	65	67	21.775
SALTA	48.000	-	-	-	-	-	3	1.440
SAN LUIS	82.500	36	40	45	50	70	84	69.300
S. ESTERO	105.500	2	5	10	14	17	17	17.935
TUCUMAN	29.850	-	-	-	-	-	-	0
<b>TOTAL PAIS</b>	<b>3.345.150</b>	<b>67</b>	<b>70</b>	<b>72</b>	<b>73</b>	<b>77</b>	<b>80</b>	<b>2.659.843</b>
07/08	4.144.690	75	77	80	81	83	84	-

(\*) Expectativa de siembra

Las AREAS están expresadas en hectáreas.

ESTIMACIONES AGRICOLAS

S.A.G.P. y A.

AVANCE DE LA SIEMBRA DE MANI  
CAMPAÑA: 2008/09

DELEGACION	TIPO	AREA A							AREA SEMBRADA
		SEMBRAR (*)	6/11	13/11	20/11	27/11	4/12	11/12	
CORRIENTES	Colorado	-	-	-	-	-	-	-	-
	Rosado	150	-	-	-	100	100	100	150
	Total	150	-	-	-	100	100	100	150
	2007/08	-	-	-	-	-	-	-	-
FORMOSA	Colorado	-	-	-	-	-	-	-	-
	Rosado	100	-	-	-	100	100	100	100
	Total	100	-	-	-	100	100	100	100
	2007/08	39	-	-	-	-	-	-	-
JUJUY	Colorado	-	-	-	-	-	-	-	-
	Rosado	600	-	-	-	-	-	-	-
	Total	600	-	-	-	-	-	-	-
	2007/08	600	-	-	-	-	-	-	-
SALTA	Colorado	-	-	-	-	-	-	-	-
	Rosado	6.000	-	-	-	-	-	-	-
	Total	6.000	-	-	-	-	-	-	-
	2007/08	6.000	-	-	-	-	-	8	-
SANTA FE	Colorado	-	-	-	-	-	-	-	-
	Rosado	380	55	80	100	100	100	100	380
	Total	380	55	80	100	100	100	100	380
	2007/08	400	55	100	100	100	100	100	-
SAN LUIS	Colorado	-	-	-	-	-	-	-	-
	Rosado	4.300	-	-	32	43	43	83	3.569
	Total	4.300	-	-	32	43	43	83	3.569
	2007/08	2.700	-	-	-	-	-	61	-
LA PAMPA	Colorado	19.000	-	-	-	-	42	42	7.980
	Rosado	-	-	-	-	-	-	-	-
	Total	19.000	-	-	-	-	42	42	7.980
	2007/08	25.000	-	10	15	40	40	80	-
Laboulaye	Colorado	-	-	-	-	-	-	-	-
	Rosado	75.000	-	4	13	13	26	62	46.500
	Total	75.000	-	4	13	13	26	62	46.500
Marcos Juarez	Colorado	-	-	-	-	-	-	-	-
	Rosado	-	-	-	-	-	-	-	-
	Total	-	0	0	0	0	0	0	-
Río Cuarto	Colorado	3.800	100	100	100	100	100	100	3.800
	Rosado	78.500	61	66	66	66	71	100	78.500
	Total	82.300	63	68	68	68	72	100	82.300
Villa María	Colorado	1.100	44	75	86	91	92	92	1.012
	Rosado	61.450	50	76	88	91	92	92	56.534
	Total	62.550	50	76	88	91	92	92	57.546
CORDOBA	Colorado	4.900	87	94	97	98	98	98	4.812
	Rosado	214.950	37	47	54	55	61	84	181.534
	Total	219.850	38	48	55	56	62	85	186.346
	2007/08	193.150	23	38	50	75	85	91	-
TOTAL PAIS	Colorado	23.900	18	19	20	20	54	54	12.792
	Rosado	226.480	35	45	52	53	59	82	185.733
	<b>08/09</b> Total	<b>250.380</b>	<b>33</b>	<b>43</b>	<b>49</b>	<b>50</b>	<b>59</b>	<b>79</b>	<b>198.525</b>
07/08	Total	227.889	20	33	43	68	76	87	-

(\*) Expectativa de siembra

Las AREAS están expresadas en hectáreas.

ESTIMACIONES AGRICOLAS

S.A.G.P.y A.

AVANCE DE LA SIEMBRA DE SOJA  
CAMPAÑA: 2008/09

DELEGACION		AREA A							AREA SEMBRADA
		SEMBRAR (*)	6/11	13/11	20/11	27/11	4/12	11/12	
Bahia Blanca	1ª	1.550	-	-	-	-	-	-	0
	2ª	1.350	-	-	-	-	-	-	0
Bolívar	1ª	264.000	10	30	60	67	80	86	227.040
	2ª	73.400	-	-	-	-	-	-	0
Bragado	1ª	234.000	14	28	32	65	66	86	201.240
	2ª	97.000	-	-	-	-	-	22	21.340
	F	6.800	-	-	-	-	-	-	0
Junín	1ª	384.400	40	72	72	72	94	100	384.400
	2ª	111.700	-	-	-	-	6	40	44.680
Lincoln	1ª	419.000	38	53	68	83	98	100	419.000
	2ª	196.000	-	-	-	-	5	33	64.680
	F	14.000	-	-	-	-	-	-	0
Pehuajó	1ª	494.300	32	65	80	86	100	100	494.300
	2ª	75.800	-	-	-	-	3	16	12.130
	F	10.000	-	-	-	-	-	-	0
Pergamino	1ª	655.200	73	92	92	100	100	100	655.200
	2ª	121.200	2	2	2	6	18	54	65.450
Pigüé	1ª	134.000	-	-	20	62	74	74	99.160
	2ª	14.400	-	-	-	-	-	-	0
Salliqueló	1ª	175.000	6	34	64	79	100	100	175.000
	2ª	17.000	-	-	-	-	22	43	7.310
	F	4.500	-	-	-	-	-	-	0
Tandil	1ª	207.500	11	22	41	79	97	100	207.500
	2ª	188.800	-	-	-	-	-	-	0
Tres Arroyos	1ª	291.500	-	19	26	26	26	32	93.280
	2ª	49.500	-	-	-	-	-	-	0
25 de Mayo	1ª	205.000	44	50	52	52	67	82	168.100
	2ª	105.000	-	-	-	-	-	5	5.250
BUENOS AIRES	08/09	4.551.900	25	40	48	57	66	73	3.345.060
	07/08	4.218.300	32	43	56	65	71	75	-
Laboulaye	1ª	520.000	30	55	75	82	87	95	494.000
	2ª	140.000	-	-	-	-	5	25	35.000
M. Juárez	1ª	1.095.100	53	70	73	73	95	97	1.062.250
	2ª	165.300	-	-	-	6	10	93	153.730
Río Cuarto	1ª	790.300	50	50	50	50	60	85	671.760
	2ª	211.100	-	-	-	-	-	-	0
S. Francisco	1ª	1.209.000	7	20	36	40	46	71	858.390
	2ª	100.000	-	-	-	-	3	23	23.000
V. María	1ª	705.390	24	24	81	81	100	100	705.390
	2ª	211.050	-	-	-	30	30	64	135.070
CORDOBA	08/09	5.147.240	27	36	50	53	64	80	4.138.590
	07/08	4.603.800	30	40	44	52	54	59	-
Paraná	1ª	470.000	21	45	80	90	100	100	470.000
	2ª	113.500	-	-	-	-	28	63	71.510
R. del Tala	1ª	787.000	45	57	60	65	80	85	668.950
	2ª	138.000	-	-	1	2	10	25	34.500
	F	3.000	-	-	-	-	-	-	0
ENTRE RIOS	08/09	1.511.500	30	44	56	62	76	82	1.244.960
	07/08	1.484.500	23	34	51	70	76	85	-
General Pico	1ª	203.600	24	34	72	72	79	92	187.310
	2ª	23.600	-	-	-	-	-	12	2.830
Santa Rosa	1ª	33.000	4	36	36	38	60	72	23.760
	2ª	28.000	-	-	-	-	19	28	7.840
LA PAMPA	08/09	288.200	17	28	55	55	65	77	221.740
	07/08	222.400	11	32	36	57	61	70	-
Avellaneda	1ª	98.500	3	3	7	9	11	22	21.670
	2ª	77.200	-	-	-	3	4	12	9.260
C. de Gómez	1ª	1.345.000	38	43	43	43	43	100	1.345.000
	2ª	250.000	-	-	-	-	-	90	225.000
Casilda	1ª	805.700	25	52	54	54	78	99	797.640
	2ª	39.200	-	-	-	-	15	81	31.750
Rafaela	1ª	675.000	15	33	52	52	70	78	526.500
	2ª	110.000	-	-	-	-	10	35	38.500
V. Tuerto	1ª	490.000	65	85	95	98	100	100	490.000
	2ª	166.000	-	-	1	2	2	15	24.900
SANTA FE	08/09	4.056.600	28	40	45	46	54	87	3.510.220
	07/08	3.477.050	37	52	60	59	65	80	-
CATAMARCA		55.000	-	-	-	-	-	-	0
CORRIENTES		20.000	-	-	-	-	-	-	0
CHACO	1ª	4.200	-	45	74	76	100	100	4.200
	2ª	636.000	-	-	-	-	-	-	0
FORMOSA		13.600	-	-	-	-	-	-	0
JUJUY		7.000	-	-	-	-	-	-	0
MISIONES		760	-	-	-	-	-	58	440
SALTA		477.000	-	-	-	1	1	3	14.310
SAN LUIS		125.000	5	8	16	26	68	79	98.750
S. ESTERO	1ª	8.800	-	-	-	-	80	80	7.040
	2ª	817.100	-	-	-	-	-	-	0
TUCUMAN		285.850	-	-	-	-	1	5	14.290
<b>TOTAL PAIS</b>	08/09	<b>18.005.750</b>	<b>23</b>	<b>34</b>	<b>43</b>	<b>46</b>	<b>55</b>	<b>70</b>	<b>12.599.600</b>
	07/08	16.553.430	27	37	45	52	56	64	-

(\*) Expectativa de siembra. F: forrajera  
Las AREAS se expresan en hectáreas.  
ESTIMACIONES AGRICOLAS  
S.A.G.P. y A.

AVANCE DE LA SIEMBRA DE SORGO GRANIFERO  
CAMPAÑA: 2008/09

DELEGACION	AREA							AREA SEMBRADA
	A SEMBRAR (*)	06/11	13/11	20/11	27/11	04/12	11/12	
Bahía Blanca	2.400	-	-	-	-	-	-	0
Bolívar	1.600	-	10	50	100	100	100	1.600
Bragado	1.800	100	100	100	100	100	100	1.800
Junín	1.600	-	30	30	30	80	100	1.600
Lincoln	2.800	-	3	81	100	100	100	2.800
Pehuajó	8.200	-	25	43	46	82	83	6.806
Pergamino	9.350	100	100	100	100	100	100	9.350
Pigüé	34.500	-	-	20	23	43	43	14.835
Salliqueló	12.000	-	-	-	26	73	81	9.720
Tandil	0	-	-	-	-	-	-	0
T.Arroyos	0	-	-	-	-	-	-	0
25 de Mayo	2.900	-	-	-	100	100	100	2.900
<b>BUENOS AIRES</b>	<b>77.150</b>	<b>14</b>	<b>18</b>	<b>33</b>	<b>44</b>	<b>65</b>	<b>67</b>	<b>51.411</b>
2007/08	62.425	16	21	42	60	75	97	-
Laboulaye	1.500	-	-	14	50	100	100	1.500
M. Juárez	7.100	76	94	100	100	100	100	7.100
Río Cuarto	32.300	-	-	-	30	50	60	19.380
S. Francisco	57.000	12	34	60	60	65	100	57.000
Villa María	39.900	60	64	80	85	93	100	39.900
<b>CORDOBA</b>	<b>137.800</b>	<b>26</b>	<b>37</b>	<b>53</b>	<b>62</b>	<b>72</b>	<b>91</b>	<b>124.880</b>
2007/08	142.590	35	55	78	78	79	80	-
Paraná	57.500	19	36	84	97	100	100	57.500
R. del Tala	70.000	60	78	78	78	80	80	56.000
<b>ENTRE RIOS</b>	<b>127.500</b>	<b>42</b>	<b>59</b>	<b>81</b>	<b>87</b>	<b>89</b>	<b>89</b>	<b>113.500</b>
2007/08	113.500	43	73	86	93	93	93	-
General Pico	26.800	-	54	65	65	91	95	25.460
Santa Rosa	30.000	12	20	20	20	54	64	19.200
<b>LA PAMPA</b>	<b>56.800</b>	<b>6</b>	<b>36</b>	<b>41</b>	<b>41</b>	<b>71</b>	<b>79</b>	<b>44.660</b>
2007/08	42.000	41	48	74	82	89	96	-
Avellaneda	65.500	31	31	31	31	31	36	23.580
C. de Gómez	26.500	42	61	61	61	61	100	26.500
Casilda	5.900	54	80	100	100	100	100	5.900
Rafaela	88.000	60	87	93	93	100	100	88.000
V. Tuerto	950	90	100	100	100	100	100	950
<b>SANTA FE</b>	<b>186.850</b>	<b>47</b>	<b>64</b>	<b>67</b>	<b>67</b>	<b>70</b>	<b>78</b>	<b>144.930</b>
2007/08	184.000	68	74	77	77	77	78	-
CATAMARCA	0	-	-	-	-	-	-	0
CORRIENTES	3.000	-	-	-	15	60	100	3.000
CHACO	105.800	22	22	29	34	41	46	48.668
FORMOSA	2.000	-	-	-	10	55	100	2.000
JUJUY	0	-	-	-	-	-	-	0
MISIONES	0	-	-	-	-	-	-	0
SALTA	0	-	-	-	-	-	-	0
SAN LUIS	32.200	3	5	10	17	47	70	22.540
S. ESTERO	93.000	5	8	15	23	29	29	26.970
TUCUMAN	2.050	-	-	-	-	10	13	267
<b>TOTAL PAIS</b>	<b>824.150</b>	<b>27</b>	<b>38</b>	<b>48</b>	<b>54</b>	<b>63</b>	<b>71</b>	<b>582.826</b>
2007/08	807.025	32	43	56	61	67	71	-

(\*) Expectativa de siembra

Las AREAS están expresadas en hectáreas.

ESTIMACIONES AGRICOLAS

S.A.G.P. y A.



AVANCE DE LA COSECHA DE CEBADA CERVECERA  
CAMPAÑA 2008/09(\*)

DELEGACION	AREA						AREA PERDIDA	AREA COSECHADA
	SEMRADA	13/11	20/11	27/11	4/12	11/12		
Bahía Blanca	24.700	-	20	69	90	100	3.500	21.200
Bolívar	36.400	-	-	-	6	72	-	26.208
Bragado	21.150	-	-	33	68	100	150	21.000
Junín	28.500	-	-	20	47	90	1.000	24.750
Lincoln	20.550	-	-	15	69	100	-	20.550
Pehuajó	36.700	-	-	-	32	74	-	27.158
Pergamino	2.900	-	-	23	60	100	-	2.900
Pigüé	65.000	-	-	-	14	79	5.500	47.005
Salliqueló	37.600	-	-	-	52	94	5.000	30.644
Tandil	96.800	-	-	-	7	53	-	51.304
T.Arroyos	172.500	-	-	35	68	89	-	153.525
25 de Mayo	24.000	-	-	-	56	100	-	24.000
<b>BUENOS AIRES</b>	<b>566.800</b>	<b>0</b>	<b>1</b>	<b>17</b>	<b>43</b>	<b>82</b>	<b>15.150</b>	<b>450.244</b>
2007/08	421.250	0	0	0	10	32	-	-
Laboulaye	6.300	25	80	100	100	100	-	6.300
M. Juárez	1.200	-	-	-	-	100	-	1.200
Río Cuarto	0	-	-	-	-	-	-	0
S. Francisco	0	-	-	-	-	-	-	0
Villa María	0	-	-	-	-	-	-	0
<b>CORDOBA</b>	<b>7.500</b>	<b>21</b>	<b>67</b>	<b>84</b>	<b>84</b>	<b>100</b>	<b>0</b>	<b>7.500</b>
2007/08	4.800	0	1	12	32	84	-	-
Paraná	0	-	-	-	-	-	-	0
R. del Tala	400	-	-	100	100	100	-	400
<b>ENTRE RIOS</b>	<b>400</b>	<b>0</b>	<b>0</b>	<b>0</b>	<b>100</b>	<b>100</b>	<b>0</b>	<b>400</b>
2007/08	890	0	0	0	0	0	-	-
General Pico	8.000	-	-	-	3	32	100	2.528
Santa Rosa	2.350	-	-	4	34	48	-	1.128
<b>LA PAMPA</b>	<b>10.350</b>	<b>0</b>	<b>0</b>	<b>1</b>	<b>10</b>	<b>36</b>	<b>100</b>	<b>3.656</b>
2007/08	7.200	0	0	0	19	44	-	-
Avellaneda	0	-	-	-	-	-	-	0
C. de Gómez	0	-	-	-	-	-	-	0
Casilda	1.100	-	-	-	44	100	350	750
Rafaela	0	-	-	-	-	-	-	0
V. Tuerto	3.250	-	-	5	5	100	-	3.250
<b>SANTA FE</b>	<b>4.350</b>	<b>0</b>	<b>0</b>	<b>4</b>	<b>12</b>	<b>100</b>	<b>350</b>	<b>4.000</b>
2007/08	4.600	0	0	25	92	100	-	-
<b>SAN LUIS</b>	<b>200</b>	<b>-</b>	<b>-</b>	<b>-</b>	<b>100</b>	<b>100</b>	<b>-</b>	<b>200</b>
2007/08	-	-	-	-	-	-	-	-
<b>TOTAL PAIS</b>	<b>589.600</b>	<b>0</b>	<b>2</b>	<b>17</b>	<b>43</b>	<b>81</b>	<b>15.600</b>	<b>465.800</b>
2007/08	438.915	0	0	1	12	34	-	-

(\*) Cifras provisórias

ESTIMACIONES AGRICOLAS

S.A.G.P. y A.

AVANCE DE LA COSECHA DE TRIGO  
CAMPAÑA 2008/09

DELEGACION		AREA							AREA PERDIDA	AREA COSECHADA
		SEMBRADA	6/11	13/11	20/11	27/11	4/12	11/12		
Bahia Blanca	T.Pan	299.500	-	-	-	-	10	40	205.550	37.580
	T.Fideo	7.935	-	-	-	-	-	16	2.890	810
Bolívar	T.Pan	50.650	-	-	-	-	-	-	-	0
	T.Fideo	1.500	-	-	-	-	-	-	-	0
Bragado		69.150	-	-	-	2	10	44	600	30.160
Junín		83.200	-	-	-	2	10	73	2.800	58.690
Lincoln		188.000	-	-	-	5	16	60	-	112.800
Pehuajó	T.Pan	126.400	-	-	-	2	15	46	-	58.140
	T. Fideo	2.600	-	-	-	-	-	72	-	1.870
Pergamino		105.850	-	-	-	5	28	78	2.550	80.570
Pigüé	T.Pan	337.000	-	-	-	-	-	24	35.000	72.480
	T.Fideo	6.500	-	-	-	-	-	24	100	1.540
Salliqueló	T.Pan	159.700	-	-	-	-	6	44	500	70.050
	T.Fideo	2.600	-	-	-	-	29	88	-	2.290
Tandil	T.Pan	358.600	-	-	-	-	-	-	-	0
	T.Fideo	3.600	-	-	-	-	-	-	-	0
T.Arroyos	T.Pan	702.800	-	-	-	-	2	11	-	77.310
	T.Fideo	53.120	-	-	-	-	-	32	-	17.000
25 de Mayo		87.000	-	-	-	-	-	12	-	10.440
<b>BUENOS AIRES</b>		2.645.705	0	0	0	1	5	26	249.990	631.730
		2.925.515	0	0	0	0	0	3	-	-
Laboulaye		130.000	-	-	-	25	49	90	8.300	109.530
M. Juárez		168.800	-	-	5	55	68	96	21.500	141.410
Río Cuarto		99.280	-	-	-	20	35	50	5.000	47.140
S. Francisco		100.000	-	5	13	46	62	100	25.400	74.600
Villa María		211.050	-	-	3	58	58	94	1.300	197.170
<b>CORDOBA</b>		709.130	0	1	4	44	56	88	61.500	569.850
		1.233.200	1	3	10	19	55	83	-	-
Parana		98.100	2	10	32	63	93	100	16.000	82.100
R. del Tala		149.500	-	1	35	75	90	97	5.850	139.340
<b>ENTRE RIOS</b>		247.600	1	4	34	71	91	98	21.850	221.440
		310.800	0	0	1	19	62	90	-	-
General Pico		87.000	-	-	-	-	5	34	5.600	27.680
Santa Rosa	T.Pan	180.000	-	-	-	-	51	65	-	117.000
	T.Fideo	300	-	-	-	-	-	-	-	-
<b>LA PAMPA</b>		267.300	0	0	0	0	37	55	5.600	144.680
		240.000	0	0	0	0	0	4	-	-
Avellaneda		25.000	35	73	87	94	99	100	1.300	23.700
C. de Gómez		86.680	-	-	-	79	79	100	-	86.680
Casilda		46.600	-	-	-	2	50	95	8.500	36.200
Rafaela		112.000	-	1	10	52	85	100	19.700	92.300
V. Tuerto		75.000	-	-	-	1	2	90	-	67.500
<b>SANTA FE</b>		345.280	3	6	9	44	60	97	29.500	306.380
		753.920	0	2	8	25	68	88	-	-
CATAMARCA		24.000	18	55	80	100	100	100	-	24.000
CORRIENTES		4.000	-	-	-	10	30	100	-	4.000
CHACO		3.040	100	100	100	100	100	100	2.000	1.040
FORMOSA		420	-	-	-	15	35	100	-	420
JUJUY		1.200	37	87	96	100	100	100	-	1.200
MISIONES		0	-	-	-	-	-	-	-	0
SALTA		148.000	69	93	97	99	100	100	-	148.000
SAN LUIS		7.600	-	4	24	41	66	86	300	6.280
S. ESTERO		66.000	12	15	20	95	100	100	22.900	43.100
TUCUMAN		189.910	86	95	100	100	100	100	60.530	129.380
<b>TOTAL PAIS</b>		<b>4.659.185</b>	<b>6</b>	<b>7</b>	<b>10</b>	<b>23</b>	<b>32</b>	<b>53</b>	<b>454.170</b>	<b>2.231.500</b>
2007/08		5.931.935	3	6	10	15	31	43	-	-

(\*) Cifras provisionarias.

Las AREAS están expresadas en hectáreas.

ESTIMACIONES AGRICOLAS

S.A.G.P. y A.

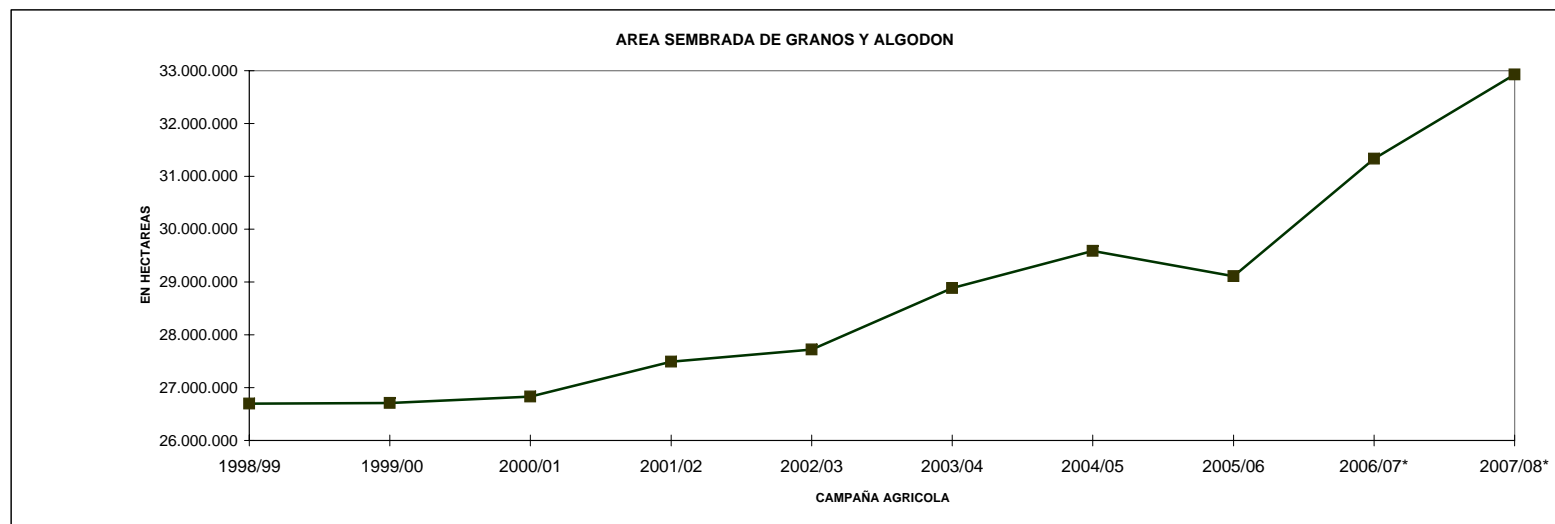
**AREA SEMBRADA DE GRANOS Y ALGODÓN**

(en hectáreas)

Campañas Agrícolas 1998/99 a 2007/08(\*)

CULTIVOS	1998/99	1999/00	2000/01	2001/02	2002/03	2003/04	2004/05	2005/06	2006/07*	2007/08*
ALPISTE	27.000	24.000	20.000	16.000	19.000	16.000	16.000	13.000	9.000	11.000
ARROZ	291.000	201.000	154.000	126.000	135.000	172.000	165.000	171.300	168.000	184.000
AVENA	1.822.000	1.711.000	1.664.000	1.516.000	1.368.000	1.344.000	1.275.000	1.023.000	1.067.000	1.113.000
CEBADA CERVECERA	218.000	182.000	246.000	260.000	270.000	343.000	272.000	273.000	339.000	439.000
CEBADA FORRAJERA	24.000	20.000	16.000	16.000	14.000	25.000	28.000	22.000	27.000	30.000
CENTENO	372.000	365.000	373.000	336.000	338.000	340.000	294.000	207.000	221.000	227.000
MAIZ	3.268.000	3.652.000	3.495.000	3.064.000	3.084.000	2.988.000	3.400.000	3.190.000	3.580.000	4.070.000
MIJO	89.000	91.100	79.500	55.200	50.000	50.000	28.000	31.000	38.000	42.000
SORGO GRANIFERO	880.000	819.000	698.000	592.000	593.000	545.000	617.000	577.000	700.000	805.000
TRIGO	5.453.000	6.300.000	6.497.000	7.109.000	6.300.000	6.040.000	6.260.000	5.222.000	5.676.000	5.930.000
<b>Subtotal Cereales</b>	<b>12.444.000</b>	<b>13.365.100</b>	<b>13.242.500</b>	<b>13.090.200</b>	<b>12.171.000</b>	<b>11.863.000</b>	<b>12.355.000</b>	<b>10.719.300</b>	<b>11.825.000</b>	<b>12.851.000</b>
CARTAMO	15.300	39.700	58.400	33.000	23.000	30.000	49.000	27.000	76.000	44.000
COLZA	2.200	3.875	8.700	2.150	8.000	18.000	17.000	7.000	10.000	14.000
GIRASOL	4.212.000	3.587.000	1.891.000	2.050.000	2.378.000	1.850.000	1.970.000	2.260.000	2.381.000	2.620.000
LINO	102.000	68.000	28.000	20.000	14.000	29.000	37.000	47.000	29.000	10.000
SOJA	8.400.000	8.790.000	10.665.000	11.639.000	12.607.000	14.525.000	14.400.000	15.329.000	16.141.000	16.600.000
<b>Subtotal Oleaginosas</b>	<b>12.731.500</b>	<b>12.488.575</b>	<b>12.651.100</b>	<b>13.744.150</b>	<b>15.030.000</b>	<b>16.452.000</b>	<b>16.473.000</b>	<b>17.670.000</b>	<b>18.637.000</b>	<b>19.288.000</b>
ALGODON	751.000	345.000	410.000	173.100	158.000	266.000	406.000	309.000	403.000	310.000
MANI	337.000	219.000	252.000	222.000	157.000	170.000	211.000	174.000	216.000	226.000
POROTO	431.000	293.000	275.000	263.000	206.000	134.000	145.000	235.000	251.000	255.000
<b>Subtotal Otros Cultivos</b>	<b>1.519.000</b>	<b>857.000</b>	<b>937.000</b>	<b>658.100</b>	<b>521.000</b>	<b>570.000</b>	<b>762.000</b>	<b>718.000</b>	<b>870.000</b>	<b>791.000</b>
<b>TOTAL</b>	<b>26.694.500</b>	<b>26.710.675</b>	<b>26.830.600</b>	<b>27.492.450</b>	<b>27.722.000</b>	<b>28.885.000</b>	<b>29.590.000</b>	<b>29.107.300</b>	<b>31.332.000</b>	<b>32.930.000</b>

26



\* Estimaciones provisionarias.

11/12/2008

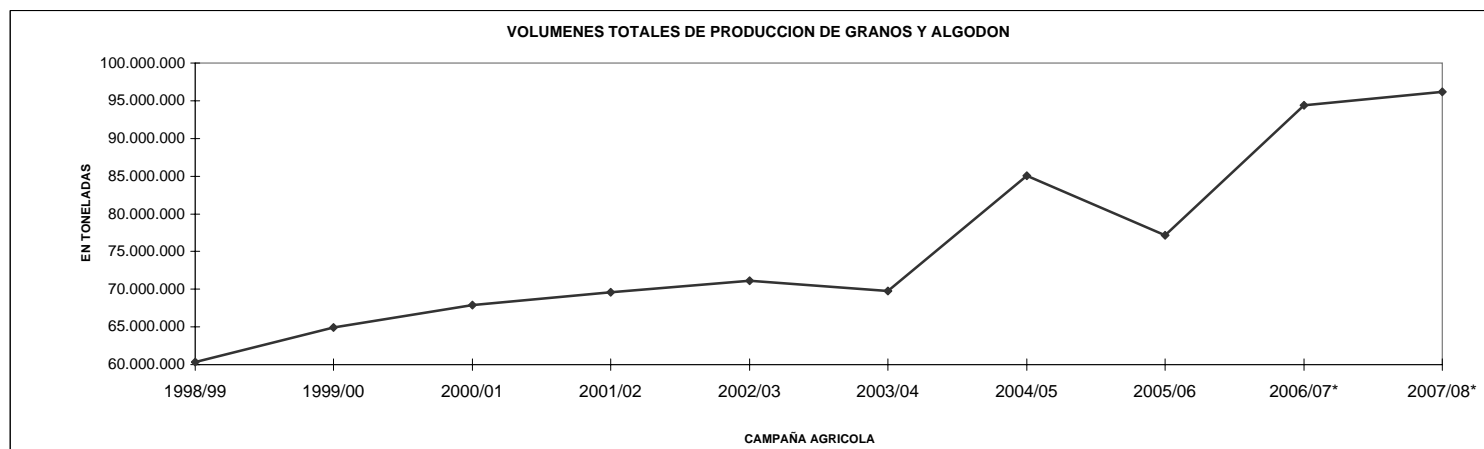
ESTIMACIONES AGRICOLAS- S.A.G.P y A.

**VOLUMENES DE PRODUCCION DE GRANOS Y ALGODON**

(en ton)

**Campañas Agrícolas 1998/99 a 2007/08(\*)**

CULTIVOS	1998/99	1999/00	2000/01	2001/02	2002/03	2003/04	2004/05	2005/06	2006/07*	2007/08*
ALPISTE	24.000	22.000	19.000	17.000	18.000	17.000	17.000	15.000	9.000	9.000
ARROZ	1.658.000	903.000	873.000	709.000	718.000	1.060.000	956.000	1.193.500	1.075.000	1.246.000
AVENA	383.000	555.000	642.000	645.000	487.500	332.000	536.000	227.000	243.000	470.000
CEBADA CERVECERA	535.000	414.000	717.000	521.000	543.000	1.000.000	886.000	796.000	1.266.000	1.470.000
CEBADA FORRAJERA	3.000	5.000	5.000	8.000	5.000	4.000	8.000	3.000	3.000	7.000
CENTENO	66.000	116.000	125.000	81.000	80.000	37.000	92.000	33.000	17.000	77.000
MAIZ	13.500.000	16.781.000	15.360.000	14.710.000	15.040.000	15.000.000	20.500.000	14.500.000	21.800.000	21.300.000
MIJO	46.000	47.600	31.200	28.100	22.000	11.000	16.000	16.000	15.000	15.000
SORGO GRANIFERO	3.222.000	3.344.000	2.909.000	2.847.000	2.685.000	2.160.000	2.900.000	2.328.000	2.795.000	2.930.000
TRIGO	12.400.000	15.300.000	15.960.000	15.300.000	12.301.000	14.560.000	16.000.000	12.600.000	14.600.000	16.300.000
<b>Subtotal Cereales</b>	<b>31.837.000</b>	<b>37.487.600</b>	<b>36.641.200</b>	<b>34.866.100</b>	<b>31.899.500</b>	<b>34.181.000</b>	<b>41.911.000</b>	<b>31.711.500</b>	<b>41.823.000</b>	<b>43.824.000</b>
CARTAMO	9.600	30.900	47.300	23.500	13.300	18.000	51.000	19.000	58.000	33.000
COLZA	2.200	6.000	15.380	2.320	10.450	20.000	26.000	10.000	11.000	20.000
GIRASOL	7.100.000	6.000.000	3.179.000	3.843.000	3.714.000	3.160.000	3.700.000	3.800.000	3.498.000	4.650.000
LINO	85.000	47.000	22.000	16.000	11.000	29.000	36.000	54.000	34.000	10.000
SOJA	20.000.000	20.200.000	26.864.000	30.000.000	34.800.000	31.577.000	38.300.000	40.500.000	47.483.000	46.200.000
<b>Subtotal Oleaginosas</b>	<b>27.196.800</b>	<b>26.283.900</b>	<b>30.127.680</b>	<b>33.884.820</b>	<b>38.548.750</b>	<b>34.804.000</b>	<b>42.113.000</b>	<b>44.383.000</b>	<b>51.084.000</b>	<b>50.913.000</b>
ALGODON	618.000	417.000	509.000	218.000	201.000	354.000	448.000	418.000	545.000	494.000
MANI	340.000	420.000	394.000	362.000	221.000	293.000	445.000	347.000	600.000	615.000
POROTO	340.000	297.000	263.000	278.000	215.000	151.000	169.000	323.000	328.000	307.000
<b>Subtotal Otros Cultivos</b>	<b>1.298.000</b>	<b>1.134.000</b>	<b>1.166.000</b>	<b>858.000</b>	<b>637.000</b>	<b>798.000</b>	<b>1.062.000</b>	<b>1.088.000</b>	<b>1.473.000</b>	<b>1.416.000</b>
<b>TOTAL</b>	<b>60.331.800</b>	<b>64.905.500</b>	<b>67.934.880</b>	<b>69.608.920</b>	<b>71.085.250</b>	<b>69.783.000</b>	<b>85.086.000</b>	<b>77.182.500</b>	<b>94.380.000</b>	<b>96.153.000</b>



\* Estimaciones provisionarias  
11/12/2008  
ESTIMACIONES AGRICOLAS - SAGPyA

PRODUCCION DE CULTIVOS EN LA REPUBLICA ARGENTINA  
CAMPAÑA: 2007/08 (\*)

CULTIVOS	AREA SEMBRADA	AREA NO COSECHADA	AREA COSECHADA	%	RENDIMIENTO (qq/ha) (3)	PRODUCCION (miles ton) (2)*(3)/10
	(en miles de hectáreas)					
	(1)		(2)			
<b>CEREALES</b>						
ALPISTE	11	1	10	90,9	9,0	9
ARROZ	184	1	183	99,5	68,1	1246
AVENA	1113	889	224	20,1	21,0	470
CEBADA CERVECERA	439	24	415	94,5	35,4	1470
CEBADA FORRAJERA	30	27	3	10,0	23,3	7
CENTENO	227	188	39	17,2	19,7	77
MAIZ	4070	816	3254	80,0	65,5	21300
MIJO	42	32	11	25,0	14,3	15
SORGO GRANIFERO	805	188	617	76,6	47,5	2930
TRIGO	5930	174	5756	97,1	28,3	16300
<b>SUBTOTAL CEREALES</b>	<b>12851</b>	<b>2340</b>	<b>10512</b>	<b>81,8</b>		<b>43824</b>
<b>OLEAGINOSOS</b>						
CARTAMO	44	0	44	100,0	7,5	33
COLZA	14	1	13	92,9	15,4	20
GIRASOL	2620	44	2576	98,3	18,1	4650
LINO	10	0	10	100,0	10,0	10
SOJA	16600	229	16371	98,6	28,2	46200
<b>SUBTOTAL OLEAGINOSOS</b>	<b>19288</b>	<b>274</b>	<b>19014</b>	<b>98,6</b>		<b>50913</b>
<b>OTROS CULTIVOS</b>						
ALGODON	310	7	303	97,7	16,3	494
MANI	226	1	225	99,6	27,3	615
POROTOS	255	1	254	99,8	12,1	307
<b>TOTAL GENERAL</b>	<b>32930</b>	<b>2622</b>	<b>30308</b>	<b>92,0</b>		<b>96153</b>

(\*) Cifras provisionarias  
ESTIMACIONES AGRICOLAS, 11/12/08  
SAGPyA

## HUMEDAD DEL SUELO Y ASPECTO DEL CULTIVO

Fecha: 5/12/08 al 11/12/08

PROVINCIA	DELEGACION	MAIZ		SORGO		TRIGO		GIRASOL		SOJA		MANÍ	
		H	A	H	A	H	A	H	A	H	A	H	A
BUENOS AIRES	BAHIA BLANCA	A/S	-	-	-	A/PS/S	R/M	A/PS/S	B/R	-	-	-	-
	BOLIVAR	A	B	A	B	A	B	A	B	A	B	-	-
	BRAGADO	A	B	A	B	A	R/B	A	B	A	-	-	-
	JUNIN	A	B	A	B	A	B	A	B	A	B	-	-
	LINCOLN	A	B	A	B	A	B/R	A	B	A	B	-	-
	PEHUAJO	A	B	A	B	A	B	A	B	A	B	-	-
	PERGAMINO	A	B	A	B	A	R	A	B	A	B	-	-
	PIGÜE	S/PS	R	S/PS	R	S/PS	B/R	S	R	S	R	-	-
	SALLIQUELO	A	B	A	-	A	B	A	B	A	B	-	-
	TANDIL	R	B	-	-	R	B	R	B	R	B	-	-
TRES ARROYOS	R	B	-	-	A	B	R	B	R	-	-	-	
25 DE MAYO	A	B	A	B	A	R/B	A	B	A	-	-	-	
CORDOBA	LABOULAYE	A	B/MB	A	B/MB	A	R	A	B/MB	A	B/MB	A	B/MB
	MARCOS JUAREZ	A	B	A	B	R/PS	M	A	B	A	B	-	-
	RIO CUARTO	A	-	A	-	A	B/R	-	-	PS	-	PS	B
	SAN FRANCISCO	R	B	R	B	-	-	R	B	R	B	-	-
	VILLA MARIA	A	B/MB	A	B/MB	A	B/R	A	B	A	-	A	B
ENTRE RIOS	PARANA	A	B	A	B	-	-	A	B	A	B	-	-
	ROSARIO DEL TALA	A/S	-	A/S	-	A	B/R	A/S	B	A/S	B	-	-
LA PAMPA	GENERAL PICO	A	B	A	B	E	R/M	A	B	A	-	A	-
	SANTA ROSA	R	R	R	R	R	R	A	B	A	-	-	-
SANTA FE	AVELLANEDA	A/R/PS/S	B/R/M	A/R/PS	B/R	-	-	A/R/PS	B/R/M	A/R/PS	B	-	-
	CAÑADA DE GOMEZ	A	R	A	B	-	-	A	B	A	B	-	-
	CASILDA	A	B	A	B	PS/S	M	-	-	PS/A	B	-	-
	RAFAELA	A/R/PS	B/R	A/R/PS	B/R	-	-	A/PS	B	A/PS	B	A/R	B
	VENADO TUERTO	A	MB	A	MB	A	R/M	A	B	A	B	-	-
CATAMARCA	CATAMARCA	-	-	-	-	-	-	-	-	-	-	-	
CORRIENTES	CORRIENTES	-	-	-	-	-	-	-	-	-	-	-	
CHACO	ROQUE SAENZ PEÑA	A	-	A	-	-	-	A	B	A	B	-	-
FORMOSA	FORMOSA	-	-	-	-	-	-	-	-	-	-	-	
JUJUY	JUJUY	-	-	-	-	-	-	-	-	-	-	-	
MISIONES	POSADAS	PS	-	-	-	-	-	-	-	A	B	-	-
SALTA	SALTA	A	-	-	-	-	-	-	-	A	-	-	
SAN LUIS	SAN LUIS	A	-	A	-	A	R/B	A/R	R/B	A/R	R/B	A	-
SANTIAGO DEL ESTERO	SANTIAGO DEL ESTERO	A	B	A	B	-	-	A	B	-	-	-	
TUCUMAN	TUCUMAN	-	-	-	-	-	-	-	-	A	-	-	

ESTIMACIONES AGRICOLAS- S.A.G.P y A.

### REFERENCIAS:

(H) Humedad del suelo

(A) Aspecto del Cultivo

E: Exceso

MB: Muy bueno

A: Adecuado

B: Bueno

R: Regular

R: Regular

PS: Principio de sequía

M: Malo

S: Sequía

REGISTROS PLUVIOMÉTRICOS DE LA SEMANA  
Y ACUMULADOS DEL AÑO ACTUAL Y DEL AÑO ANTERIOR (en mm)

PROVINCIA	DEPARTAMENTO	LOCALIDAD	3/12 al 9/12 mm	Acumulado Año	
				11/12/07	09/12/08
BUENOS AIRES	ADOLFO ALSINA	Carhué	7	739	441
		Rivera	60	805	655
	ALBERTI	Villa Maza	40	599	717
		Cuartel V	49	843	633
	AYACUCHO	Ayacucho	0	841,5	631
		AZUL	Azul	0	772,6
	BAHIA BLANCA		Cacharí	0	794,5
		Chillar	0	890	679
		Bahía Blanca	6,5	601,5	298,6
		Cabildo	6	691,4	376,6
	BALCARCE	Balcarce	9	876,5	779,5
		Bosch	40	795,5	785
		Los Pinos	12	770,5	701,5
	BARADERO	San Agustín	13,5	790,5	736
		Baradero	18	1109	555
	BARTOLOMÉ MITRE	Arrecifes	12	1204	681
	BENITO JUAREZ	Benito Juárez	0	780,2	627,4
		López	0	841	658
	BOLIVAR	Bolívar	0	754,7	787,8
	BRAGADO	Bragado	49	968	719
	CAMPANA	Campana	15	1246	545
	CAÑUELAS	Cañuelas	0	906	659
	CAP. SARMIENTO	Capitán Sarmiento	7	1318	669
	CARLOS CASARES	Bellocq	0	751,1	857
	CARLOS TEJEDOR	Carlos Tejedor	0	877	858
	CARMEN DE ARECO	Carmen de Areco	96	1241	658
	CASTELLI	Castelli	5	744,6	710,3
	CHACABUCO	Chacabuco	101	1099	871
	CHASCOMUS	Chascomús	0	658	448
	CHIVILCOY	Chivilcoy	51,5	813,5	512
	COLON	Colón	20	1001	595
	CORONEL DORREGO	Coronel Dorrego	0,2	618,3	336,4
	CORONEL PRINGLES	Coronel Pringles	35	793,7	576
	CORONEL ROSALES	Bajo Hondo	8	743	369,4
		Pehuen Co	0	669,5	406,5
		Punta Alta	4,6	673,2	296,7
	CORONEL SUAREZ	Coronel Suárez	0	794,3	450
	DAIREAUX	Daireaux	0	690	740
	DOLORES	Dolores	8	676	735
	EXALT. DE LA CRUZ	Capilla del Señor	14	1194	557
	F.AMEGHINO	F. Ameghino	24	1053	571
	GENERAL ALVEAR	General Alvear	0	870	614
	GONZALEZ CHAVEZ	Adolfo G. Chávez	18	714,5	606,5
	GRAL. ALVARADO	Miramar	0	1147,1	625
	GRAL. ARENALES	General Arenales	95	1205	802

PROVINCIA	DEPARTAMENTO	LOCALIDAD	3/12 al 9/12 mm	Acumulado Año	
				11/12/07	09/12/08
BUENOS AIRES	GRAL. GUIDO	Labardén	0	625,5	650,5
	GRAL. LAMADRID	General Lamadrid	0	747	732
	GRAL. LAVALLE	General Lavalle	0	1058,5	840
	GRAL. MADARIAGA	General Madariaga	21	871	723
	GRAL. PINTO	General Pinto	30	988	600
	GRAL. PUEYRREDON	Mar del Plata	0	965	604
	GRAL. VIAMONTE	General Viamonte	16	986	743
	GRAL. VILLEGAS	General Villegas	40	1024	767
	GUAMINI	Bonifacio	7	684	646
		Casbas	13	738	868
		Garré	34	616	841
		Guamini	16	692	525
	HIPOLITO YRIGOYEN	Henderson	0	783	723,5
	JUNIN	Junín	89	1184	829,5
	LAPRIDA	Laprida	5	910,7	656
	LAS FLORES	Las Flores	0	758	673
	LEANDRO N. ALEM	Vedia	17	882	641
	LINCOLN	Lincoln	78,6	892,5	678,1
	LOBERIA	Dos Naciones	45	1049	819
		Ldo. Matienzo	2	953,5	814
		Lobería	5	976	865
		Napaleofú	0	1100	787
		Pieres	2	1070,5	839
		San Manuel	5	1042,5	846
	LOBOS	Lobos	0	796	589
	LUJAN	Luján	85	1358	744
	MAIPU	Maipú	0	776	699,5
	MAR CHIQUITA	Coronel Vidal	0	977	657
		General Pirán	0	908,5	727
		Vivoratá	0	934	636
	MERCEDES	Gowland	119,3	897,7	525,5
		Franklin	95	990,3	528
	NAVARRO	Navarro	0	935	718
	NECOCHEA	Necochea	3	1027,2	1073
	NUEVE DE JULIO	Nueve de Julio	70	678	919,7
	OLAVARRIA	Olavarría	2	695,1	499,3
	PATAGONES	Cardenal Cagliero	0	209	147,5
		Carmen de Patagones	0	268	190,5
		José B. Casas	0	315	159
		Stroeder	0	251	184
		Villalonga	0	460	194
	PEHUAJO	Pehuajó	0	761,1	767,5
	PELLEGRINI	De Bary	20	736	644
		Pellegrini	15	720	627
	PERGAMINO	Acevedo	16	1089	658
		El Socorro	5	964	463
		Pergamino	10	998	600
		Pinzón	18	840	564
		Rancagua	14	988	552
	PILA	Pila	0	985,5	793
	PUAN	Bordenave	4	685,5	429
		Puán	0	913	479,5
		Villa Iris	17	599,5	415
	RAMALLO	Ramallo	15	1060	578



PROVINCIA	DEPARTAMENTO	LOCALIDAD	3/12 al 9/12 mm	Acumulado Año		
				11/12/07	09/12/08	
BUENOS AIRES	RAUCH	Colman	0	755,5	498	
		Egaña	0	808	528,5	
		Miranda	0	831	655	
	RIVADAVIA	Rauch	0	863,3	753	
		Sansinena	0	854	524,5	
	ROJAS	Rojas	124	1185	804	
	S. ANTONIO DE ARECO	San Antonio de Areco	10	1389	611	
	SAAVEDRA	Pigüé	10,6	854	540,5	
	SALADILLO	Saladillo	0	910	569	
	SALLIQUELO	Graciarena	45	615	668	
		Quenumá	56	675	699	
		Salliqueló	38	814	899	
	SALTO	Arroyo Dulce	9	1014	574	
		Salto	4	1076	641	
	SAN ANDRÉS DE GILES	San Andrés de Giles	146	1291	743	
	SAN CAYETANO	San Cayetano	0,8	727,9	676	
	SAN NICOLAS	Conesa	15	1086	581	
		San Nicolás	12	1092	573	
	SAN PEDRO	San Pedro	17	1062	595	
	SUIPACHA	Suipacha	67	891	504	
	TANDIL	De La Canal	0	762,5	613	
		Tandil	0	796,6	606	
		Vela	0	824,5	694	
	TORDILLO	Tordillo	4	751	858,5	
	TORNQUIST	Tornquist	0	706,5	501,5	
	TRENQUE LAUQUEN	Trenque Lauquen	0	689	791	
	TRES ARROYOS	Tres Arroyos	2,6	650,5	505,8	
	TRES LOMAS	Ing. Thompson	59	742	897	
		Tres Lomas	110	711	975	
	VEINTICINCO DE MAYO	Veinticinco de Mayo	0	945	771	
		VILLARINO	Algarrobo	2	460,7	264
	ZARATE	ZARATE	Hilario Ascasubi	6	261	191,6
			Mayor Buratovich	4	434	234,5
			Médanos	16	517,5	230,8
			Montes de Oca	0	409,5	170,5
			Ombucta	3	614,5	234,5
			Pedro Luro	3	434	257,5
			Teniente Origone	0	479,5	194,5
			Zárate	20	1208	575

PROVINCIA	DEPARTAMENTO	LOCALIDAD	3/12 al 9/12 mm	Acumulado Año	
				11/12/07	09/12/08
CÓRDOBA	COLON	Jesús María	0	823	847
	CRUZ DEL EJE	Cruz del Eje	6	409	560
	GRAL. ROCA	Burmeister	10	721	545
		Jovita	16	821	642
	GRAL. SAN MARTIN	Villa Huidobro	53	761	532
		Arroyo Cabral	6	846	804
		Etruria	9	740	559
	ISCHILIN	Villa María	6,5	636,1	753
		Dean Funes	7	430	723
		JUAREZ CELMAN	Alejandro Roca	47	366
	MARCOS JUAREZ	Bengolea	10	222	225
		Carnerillo	28	327	226
		Charras	5	259	260
		General Cabrera	29	304	374
		General Deheza	32	377	357
	PTE. R. SAENZ PEÑA	La Carlota	38	377	317
		Arias	8	849,5	708
		Corral de Bustos	2	854	508
		Cruz Alta	5	762	620,5
	RIO CUARTO	Marcos Juárez	3,5	745,5	521,5
		General Levalle	11	638	674
		La Cesira	7	666	598
	RIO PRIMERO	Laboulaye	10	726,8	609
		Adelia María	5	602	502
		Berrotarán	34	405	341
		C. Baigorria	25	493	475
		Chaján	15	491	308
		Coronel Moldes	10	568	380
		Las Acequias	25	331	338
		Río Cuarto	23	406	484
		Sampacho	12	541	413
		San Basilio	10	432	384
	RIO SEGUNDO	V. Mackena	5	453	318
		Monte Cristo	8	777	584
	SAN JUSTO	Las Junturas	19	591	788
		Oncativo	25	593	723
		Villa Pilar	22	639,5	622
	SANTA MARIA	Freyre	2	935,5	870
		Las Varas	10	716	647,5
		Porteña	0	1066,5	771
		San Francisco	4,5	888,2	805
		Tránsito	12	673	693
	TERCERO ARRIBA	Despeñaderos	8	697,5	640
		Río Tercero	22	574	761
		Hernando	38	780	818
	TOTAL	James Craik	17	552,5	668,5
		Villa del Totoral	0	699	663
TULUMBA	S. José de la Dormida	0	824,5	669,5	
UNION	Bell Ville	8	708	771,5	
	Canals	0	690	596	
	Idiazábal	6	809	696	
	Monte Maíz	3	676	607	
	Noetinger	7	751,5	679	

PROVINCIA	DEPARTAMENTO	LOCALIDAD	3/12 al 9/12 mm	Acumulado Año	
				11/12/07	09/12/08
SAN LUIS	CHACABUCO	Concaran	24	133	463
	GOB. DUPUY	Buena Esperanza	24	457	353
	GRAL. PEDERNERA	Justo Daract	26	619	462
		La Toma	22	334	453
		Villa Mercedes	40	547	539
ENTRE RÍOS	SAN SALVADOR	San Salvador	0	1309,5	672
	CONCORDIA	Concordia	5	1254	538
	DIAMANTE	Aldea Protestante	5	1219	396
		Costa Grande	5	1259	463
		Diamante	5	1292	483
	FEDERACION	Chajarí	7	1088	659
	FEDERAL	Federal	15	1310	615
	FELICIANO	Feliciano	2	994	898
	GUALEGUAY	Gualeguay	2	1758	471,5
	GUALEGUAYCHU	Pehuajó Norte	7	1416,5	530
	LA PAZ	La Paz	7	1035	548
	NOGOYA	Lucas Gonzalez	8	1144,5	553
	PARANA	Cerrito	0	1303	561
		Oro Verde	16	1472	637
	TALA	Rosario del Tala	3	1477,5	541,3
	URUGUAY	C. del Uruguay	8,8	1230,7	650,1
	VICTORIA	Victoria	0	1588	573
	VILLAGUAY	Villaguay	18	1405,5	628

PROVINCIA	DEPARTAMENTO	LOCALIDAD	3/12 al 9/12 mm	Acumulado Año	
				11/12/07	09/12/08
LA PAMPA	ATREUCO	Cereales	25	545	377
		Doblas	13	719	301
		Macachín	22	854	531
		Miguel Riglos	51	554	499,5
		P.C.Rolón	30	888,5	581,5
		Rolón	32	729,5	506
	CAPITAL	T. M. Anchorena	35	534	517,5
		Anguil	12	685	511
	CATRILO	Santa Rosa	19,5	613,2	489,6
		Catriló	18	631,5	494
	CHAPALEUFU	La Gloria	0	432	447,4
		Lonquimay	33	597	616
		P. C. Catriló	26	615,5	550,5
		Uriburu	13	569	646
		Bernardo Larroudé	9	872	430
		Ceballos	0	687	571
	CONHELLO	Cnel. Hilario Lagos	13	839	359
		Intendente Alvear	0	920	349
		Sarah	3	497	307
		Vértiz	0	363	247
		Conhella	3	709	369
		Eduardo Castex	8	675,5	396
	GUATRACHÉ	Mauricio Mayer	0	764	470
		Montes Nieves	8	584	492
		Rucanello	4	621	427
		Winifreda	15	864	538
		Alpachiri	19	647,5	262
		General M. J. Campos	71	578,5	420,5
	HUCAL	Guatraché	13	599,5	317,7
		Perú	0	421	127
		Santa Teresa	23	583,5	395
		Abramo	3	440	198
	MARACO	Bernasconi	24	560,5	277
		General San Martín	3	474	233
		Jacinto Aráuz	0	651	286,5
		Agustoni	0	573	587
	QUEMU-QUEMU	Dorila	0	385	346
		General Pico	2	816	689,5
		Speluzzi	0	741	451
		Trebolares	0	612	660
		Colonia Barón	14	831	558,5
		Miguel Cané	1	583	552
	RANCUL	Quemú Quemú	0	597	609
		Relmo	0	350	328
		Villa Mirasol	3	597	474
		Caleufu	12	904	426
		Chamaico	16	764	446
		Ing. Foster	25	464	385
		La Maruja	17	654,5	387
		Parera	22	761	487
		Pichi Huinca	0	421	270
		Quetrequén	4	684	333
	Rancul	7	560	367	

PROVINCIA	DEPARTAMENTO	LOCALIDAD	3/12 al 9/12 mm	Acumulado Año	
				11/12/07	09/12/08
LA PAMPA	REALICO	Alta Italia	19	824	689
		Embajador Martini	9	640	445
		Falucho	15	750	480
		Ing. Luiggi	26	661,5	437
		Maisonnavé	0	496	271
		Ojeda	0	621	605
		Realicó	26	966	507
		Van Praet	3	394	344
	TOAY	Naicó	45	75	80
		Toay	10	675,3	272
	TRENEL	Arata	4	654	437
		Metileo	0	526	414
		Trenel	2	804	510
	UTRACAN	Ataliva Roca	22	797	460
		Chacharramendi	2	196,5	66
		Col. Santa María	22	503,5	319
		General Acha	15	689,5	522
		P.C. Padre Buodo	14	418,5	417
		Quehué	66	680,4	580
		Unanue	36,5	544	379

PROVINCIA	DEPARTAMENTO	LOCALIDAD	3/12 al 9/12 mm	Acumulado Año		
				11/12/07	09/12/08	
SANTA FE	BELGRANO	Armstrong	5	919	643	
		Montes de Oca	2	859	519	
	CASEROS	Bouquet	2	897	622	
		Casilda	9	1212	585	
	CASTELLANOS	Chañar Ladeado	8	864	507	
		María Juana	8	1213	629	
	CONSTITUCION	Rafaela	5	1117	737	
		Bombal	4	988	653	
	GARAY	Sargento Cabral	4	982	671	
		Helvecia	0	1297	635	
	GRAL. LOPEZ	Carreras	34,7	844,9	828,4	
		Chovet	63	907	876	
	GRAL. OBLIGADO	Maggiolo	24,9	636,5	675,6	
		María Teresa	26	728,1	594	
	IRIONDO	Teodolina	23	998,5	591,8	
		Venado Tuerto	35,5	679,1	683,6	
	LA CAPITAL	Florencia	30	987	620	
		Reconquista	27	1210	601	
	LAS COLONIAS	Cañada de Gómez	9	889	622	
		Totoras	5	1143	588	
	NUEVE DE JULIO	Villa Eloísa	4	824	568	
		Santa Fe	2	1269	663	
	ROSARIO	Humboldt	0	1378	579	
		Santo Domingo	0	1274	630	
	SAN CRISTOBAL	Sta. Clara Buena Vista	10	1242	471	
		El Nochero	52	541	343	
	SAN JAVIER	Tostado	14	889	324	
		Arroyo Seco	2	1260	569	
	SAN JERONIMO	Soldini	1	1164	524	
		Ceres	12	712	419	
	SAN JUSTO	San Javier	13	1058	655	
		Monje	0	1353	576	
	SAN LORENZO	Maciel	0	1036	520	
		San Genaro	1	1407	692	
	SAN MARTIN	San Justo	0	1017	752	
		Pujato	2,5	1064	389,5	
	VERA	Ricardone	9	1258	445	
		Cañada Rosquín	3	1133	591	
	SANTIAGO DEL ESTERO	AGUIRRE	Landeta	10	1221	556
			S.Mtn. de las Escobas	7	1228	537
	ALBERDI	BELGRANO	Calchaquí	8	1301	476
			Intiyaco	30	885	499
	COPO	CHOYA	Vera	18	1379	532
			Frias	s/d	680	175
	GRAL. TABOADA	GUASAYAN	Campo Gallo	s/d	600	525
			Sachayoj	s/d	433	627
	JIMENEZ	LA BANDA	Bandera	s/d	992	212
			Monte Quemado	s/d	516	610
	MORENO	PELLEGRINI	Pampa de los Guanacos	s/d	554	514
			Ñatuya	s/d	378	643
SANTIAGO DEL ESTERO	ALBERDI	Los Juríes	s/d	611	193	
		San Pedro de Guasayán	s/d	620	253	
SANTIAGO DEL ESTERO	ALBERDI	Campo del Cielo	s/d	424	324	
		Suncho Corral	s/d	508	298	
SANTIAGO DEL ESTERO	ALBERDI	Bobadal	s/d	418	197	
		Isca Yacú	s/d	326	577	
SANTIAGO DEL ESTERO	ALBERDI	La Banda	s/d	363	536	
		Quimilí	s/d	594	363	
SANTIAGO DEL ESTERO	ALBERDI	Nueva Esperanza	s/d	668	395	
		Rapelli	s/d	565	711	
SANTIAGO DEL ESTERO	ALBERDI	Intiyaco	s/d	493	691	
		Vera	s/d	493	691	

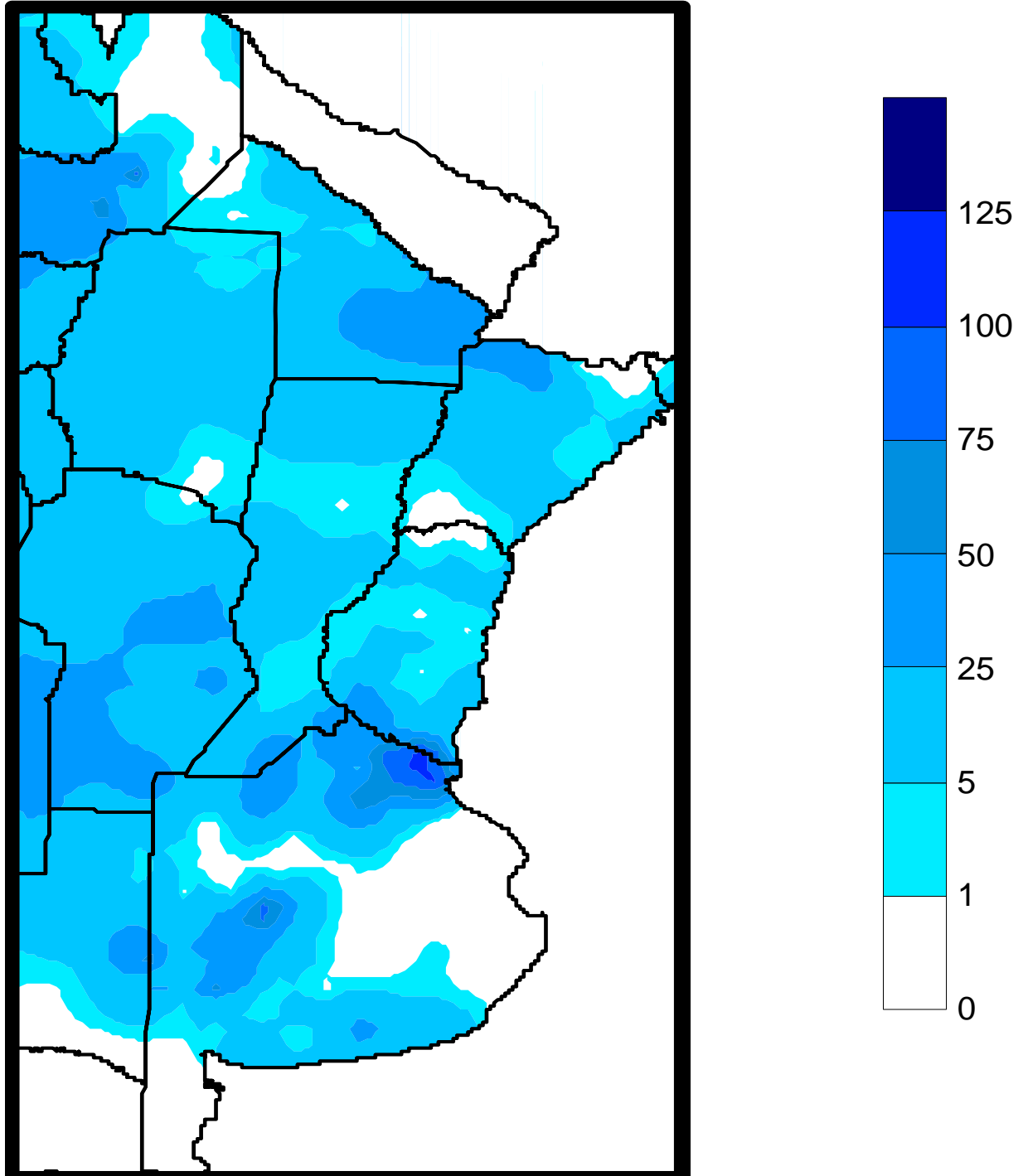
PROVINCIA	DEPARTAMENTO	LOCALIDAD	3/12 al 9/12 mm	Acumulado Año	
				11/12/07	09/12/08
CHACO	ALMIRANTE BROWN	Cpción. del Bermejo	3	969	535
		Los Frentones	29	660	590
		Pampa del Infierno	0	789	466
	BERMEJO	Taco Pozo	0	414	444
		Las Palmas	10	689	713
		Puerto Bermejo	20	819	734
	CDTE. FERNANDEZ	Pcia. Roque S.Peña	32	831	727
	CHACABUCO	Charata	18	700	564
	DOCE DE OCTUBRE	Gancedo	4	543	668
		General Pinedo	10	659	404
	DOS DE ABRIL	Hermoso Campo	32	642	460
	F. J. STA. MARIA de ORO	Chorotis	0	638	310
		Santa Sylvia	12	470	447
		Corzuela	0	558	478
	GENERAL BELGRANO	La Escondida.	20	944	671
	GENERAL DONOVAN	Makallé	15	786	614
	GRAL. GÜEMES	Colonia Miraflores	20	675	305
		Fuerte Esperanza	80	459	455
		Juan José Castelli	39	647	542
	INDEPENDENCIA	Nueva Pompeya	21	370	322
		Avia Terai	100	730	697
		Campo Largo	50	771	635
	LIB. GRAL. SAN MARTIN	Napenay	0	632	232
		Ciervo Petiso	19	599	623
		Lib.General San Martín	20	640	888
		Pampa Almirón	0	524	474
		Pampa del Indio	0	404	417
	LIBERTAD	Pcia. Roca	13	378	515
		Puerto Tirol	0	776	905
	MAIPU	Tres Isletas	27	523	641
	MYR. LUIS FONTANA	Cnel. Du Graty	34	912	409
		Villa Angela	50	1186	686
	NUEVE DE JULIO	Las Breñas	32	640	452
		O'HIGGINS	La Clotilde	57	971
	PCIA. DE LA PLAZA.	La Tigra	43	1029	673
		San Bernardo	47	1139	509
		Pcia. de la Plaza	25	902	677
		Colonia Benitez	16	902	661
	PRIMERO DE MAYO	Margarita Belén	35	1123	666
		El Tacuruzal	15	832	709
	QUITILIPÍ	Quitilipi	0	731	876
	SAN FERNANDO	Basail	53	1368	734
		Resistencia	26	937	635
	SAN LORENZO	Samuhú	103	701	425
		Villa Berthet	80	1223	549
	SARGENTO CABRAL	Capitán Solari	17	617	773
		Colonia Elisa	20	767	564
		Colonia Las Garcitas	12	786	519
		Colonias Unidas	35	750	796
	TAPENAGA	Ahumonia	105	970	633
VEINTICINCO DE MAYO	Charadai	40	1232	714	
	Machagai	0	961	649	
MISIONES	CAPITAL	Posadas	s/d	396,1	466,3

PROVINCIA	DEPARTAMENTO	LOCALIDAD	3/12 al 9/12 mm	Acumulado Año	
				11/12/07	09/12/08
CORRIENTES	BELLA VISTA	Bella Vista	34	949	597,3
	CAPITAL	Corrientes	23	1031,2	763,5
	CONCEPCION	Concepción	s/d	922	655
		Tabay	s/d	337	351
	CURUZU CUATIA	Curuzú Cuatiá	14	697,5	844
	ESQUINA	Esquina	8	382,5	471,5
	GENERAL ALVEAR	Alvear	35	1215	1040
	GENERAL PAZ	Itá Ibaté	5	1015	651
	GOYA	Goya	35	849,5	380,5
	ITUZAINGO	Ituzaingo	3	170	880
	MERCEDES	Mercedes	s/d	864	770,4
	MONTE CASEROS	Mocoretá	s/d	206	251
		Monte Caseros	17,8	708,4	727,4
	PASO DE LOS LIBRES	Paso de los Libres	18	557,4	1051,8
	SAN MARTIN	La Cruz	40	1231,5	1219
	SANTO TOME	Yapeyú	16	285	946
Garruchos		5	1315	686	
	Santo Tomé	s/d	209	503	
TUCUMAN	BURRUYACU	Burruyacú	29	764	835
		Estación Garmendia	5	530	526
		La Cruz	101	775	993
		La Ramada	29	682	867
	CHICLIGASTA	Concepción	31	1125	731
		Cañete	5	254	520
		Delfín Gallo	12	735	618
	CRUZ ALTA	Las Cejas	12	532	540
		Los Pereyra	8	606	607
		Los Ralos	13	636	649
	GRANEROS	Graneros	28	798	479
		Taco Ralo	10	567	448
	LA COCHA	La Cocha	26	663	450
		La Invernada	24	610	402
		Rumi Punco	15	701	390
	LEALES	Estación Aráoz	66	115	731
SALTA	ANTA	J. V. Gonzalez	0	534	988
		Las Lajitas	0	525	803
		Piquete Cabado	0	470	703
		Saravia	0	502	715
		Talavera	0	465	657
	CANDELARIA	Candelaria	0	707	751
		Güemes	3	717	597
	GRAL. J. DE SAN MARTIN	Embarcación	0	452	627
		Tartagal	0	396	661
	METAN	El Galpón	0	789	711
	ORAN	Metán	0	843	817
		Orán	0	555	760
	ROS. DE LA FRONTERA	Pichanal	0	401	667
		Rosario de la Frontera	0	823	808
JUJUY	EL CARMEN	Ciudad Perico	3	732	576
		El Carmen	2	753	548
		Pampa Blanca	2	625	541
	GENERAL BELGRANO	Capital	2	549	399
		Palpalá	2	627	504
	SANTA BARBARA	Santa Bárbara	2	135	514
CATAMARCA	SANTA ROSA	El Bañado	25	698	876
		Los Altos	20	703	921
		San Pedro	19	667	863



# MAPA DE PRECIPITACIONES

SEMANA 03/12/08 al 09/12/08



Fuente: Dirección de Coordinación de Delegaciones